

OBSAH:

	strana
A/ Základní údaje o organizaci	2
B/ Rozpis a vyhodnocení závazných ukazatelů stanovených příspěvkové organizaci, návrh na rozdělení zlepšeného výsledku hospodaření	6
1. Náklady, analýza čerpání prostředků	6
Přímé náklady na vzdělávání:	6
Projekt „Využití Moodle ve výuce s přihlédnutím k cizím jazykům“	10
2. Výnosy	11
Výsledek hospodaření hlavní činnosti	11
Rozbor příjmů z vlastní činnosti	11
3. Doplnková činnost.....	12
C/ Vyhodnocení čerpání účelových prostředků z dotací státního rozpočtu	13
1. Vyhodnocení čerpání dotace ze st. rozpočtu na přímé ostatní neinvestiční výdaje	13
2. Podrobnější informace o použití prostředků na DVPP v roce 2009	14
3. Mzdové náklady a zaměstnanci, průměrný plat	16
D/ Peněžní fondy, jejich krytí a zapojení do hospodaření.....	18
1. Fond odměn.....	18
2. Fond kulturních a sociálních potřeb	18
3. Rezervní fond	18
4. Investiční fond.....	19
5. Jiné a doplňkové zdroje.....	20
E/ Závodní stravování zaměstnanců organizace	20
F/ Péče o spravovaný majetek	21
1. Nemovitý majetek	21
2. Investiční činnost.....	21
3. Přehled pojištění	22
4. Inventarizace	23
5. Pronájemy svěřeného majetku	24
G/ Pohledávky a závazky organizace	25
Stav pohledávek	25
Stav závazků.....	25
H/ Výsledky kontrol	27
J/ Tabulková část.....	28

A/ Základní údaje o organizaci

1 - Zaměření školy

Název školy: Obchodní akademie, Frýdek-Místek, Palackého 123, příspěvková organizace

1.1 Zařazení školy do sítě

Zřizovací listina, vydána MSK radou kraje, ZL269/2001 z 1. 1. 2006, na základě svého usnesení zastupitelstva č. 6/406/1 ze dne 29. 9. 2005

Obchodní akademie byla zřízena k 1. červnu 1991

Rozhodnutí MŠMT ČR o změně zařazení do sítě škol, předškolních zařízení a školských zařízení ze dne 23. ledna 2004 s účinností od 1. února 2004, č. j. 29 794/2003-21, s účinností od 31. 1. 2006, č.j. 34 251/05-21

Identifikátor zařízení: 600 016 391
Identifikační číslo: 00601373
DIČ: CZ00601373
Právní forma: příspěvková organizace

1.2 Studijní obory ve školním roce 2008/2009

63-41-M/004 obchodní akademie – čtyřleté denní studium

78-42-M/002 ekonomické lyceum – čtyřleté denní studium

63-41-M/004 obchodní akademie – pětileté dálkové studium

Studijní obory ve školním roce 2009/2010

63-41-M/02 obchodní akademie – čtyřleté denní studium

78-42-M/02 ekonomické lyceum – čtyřleté denní studium

63-41-M/004 obchodní akademie – pětileté dálkové studium

1.3 Doplnková činnost školy

V roce 2009 nebyla provozována žádná doplňková činnost.

2 - Výchova a vzdělávání žáků a uchazečů pro získání ÚSOV

Počty tříd a žáků denního studia					
Ročník	Obor – studium	k 30.06.2009		k 31.12.2009	
		Počet tříd	Počet žáků	Počet tříd	Počet žáků
1.	OA	4	113	3	66
	EL	1	31	1	26
	Celkem 1. r.	5	144	4	92
2.	OA	3	76	4	109
	EL	1	29	1	32
	Celkem 2. r.	4	105	5	141
3.	OA	4	98	3	74
	EL	1	27	1	28
	Celkem 3. r.	5	125	4	102
4.	OA	3	87	4	101
	EL	1	22	1	28
	Celkem 4. r.	4	109	5	129
Celkem		18	483	18	464
Z toho OA		14	374	14	350
Z toho EL		4	109	4	114

Počty tříd a žáků dálkového studia					
Ročník	Obor – studium	k 30.06. 2009		k 31.12.2009	
		Počet tříd	Počet žáků	Počet tříd	Počet žáků
1.	OA	1	21	0	0
2.	OA	0	0	1	17
3.	OA	1	11	0	0
4.	OA	1	15	1	14
5.	OA	1	11	1	17
Celkem		4	58	3	48

Výsledky maturitních zkoušek ve školním roce 2008/2009

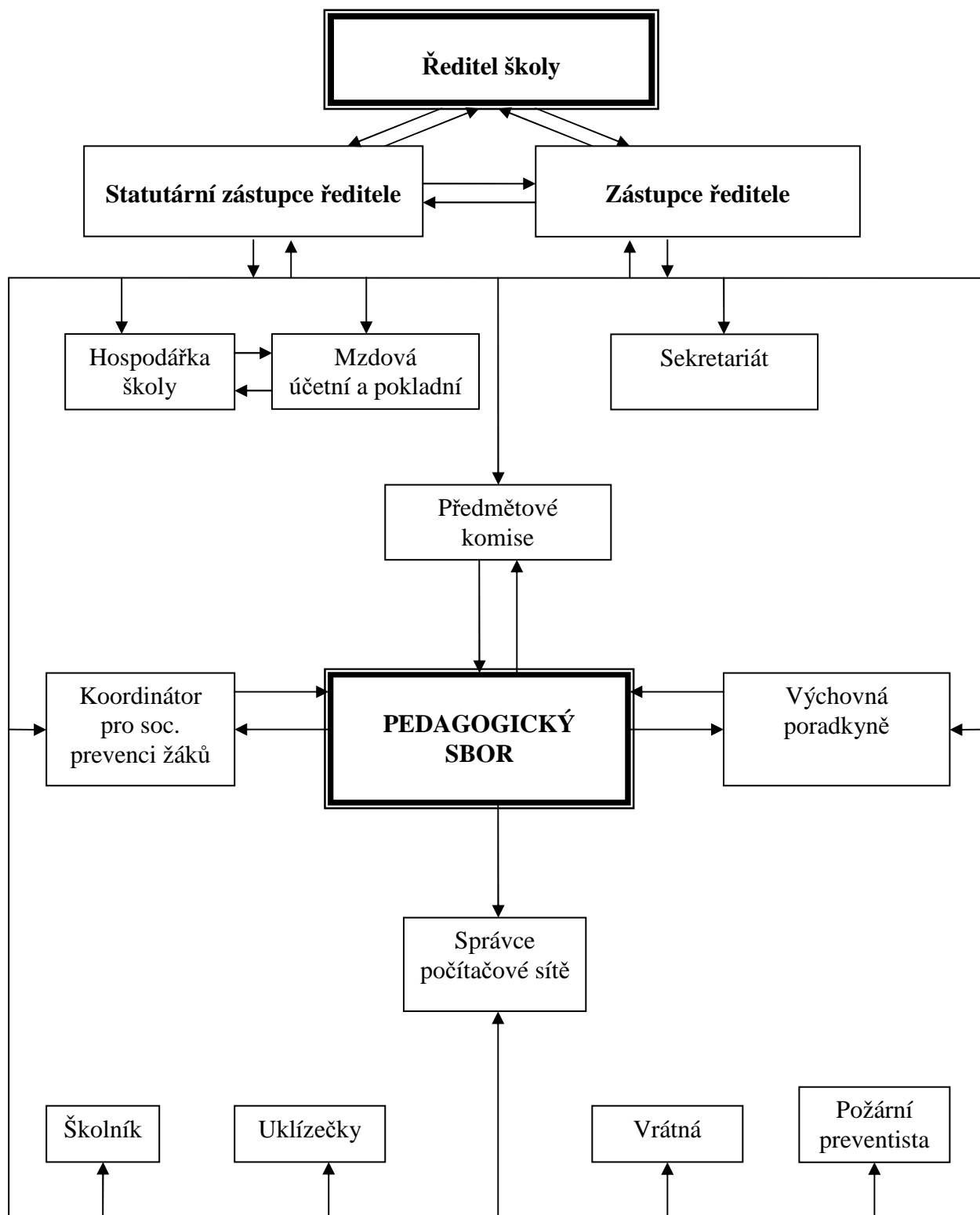
	Denní studium
Prospěli s vyznamenáním	15
Prospěli	88
Neprospěli	2

Maturitní zkoušku úspěšně absolvovalo 11 posluchačů dálkového studia, z nich jedna posluchačka dosáhla celkového prospěchu s vyznamenáním.

3 – Praxe pedagogických pracovníků k 30. 6. 2009

Délka odborné praxe	Počet pedagogů
do 5 let	2
5 až 10 let	6
10 až 15 let	4
15 až 20 let	8
20 až 27 let	9
Nad 27 let	12
CELKEM	41

4 – Organizační struktura školy (školní rok 2008/2009 a 2009/2010)



B/ Rozpis a vyhodnocení závazných ukazatelů stanovených příspěvkové organizaci, návrh na rozdělení zlepšeného výsledku hospodaření

1. Náklady, analýza čerpání prostředků

Pro rok 2009 byly naší organizaci stanoveny tyto závazné ukazatele:

- Příspěvek na provoz 22.873.077,89 Kč
- z toho : přímé náklady na vzdělávání.....20.243.000,00 Kč
- provozní náklady2.630.077,89 Kč
- odvod do rozpočtu kraje – odvod z odpisů... 74.000,00 Kč
- výsledek hospodaření pro rok 2009 0,- Kč

Přímé náklady na vzdělávání:

ÚZ 33353 celkem.....	19.198.000,- Kč
V tom: prostředky na platy.....	13.675.000,- Kč
prostředky OPPP.....	130.000,- Kč
zákonné a ostatní sociální poj... ..	4.694.000,- Kč
FKSP.....	274.000,- Kč
ostatní přímé neinvestiční výdaje.....	364.000,- Kč
přímý ONIV – náhrady	61.000,- Kč
ÚZ 33005 – I. a II. etapa	849.000,- Kč
V tom: prostředky na platy.....	624.264,- Kč
zákonné odvody.....	212.250,- Kč
FKSP.....	12.486,- Kč
ÚZ 33015.....	82.000,- Kč
V tom: prostředky na platy.....	60.294,- Kč
zákonné odvody.....	20.500,- Kč
FKSP	1.206,- Kč
ÚZ 33016 – I. a II. etapa	114.000,- Kč
V tom: prostředky na platy.....	83.823,- Kč
zákonné odvody.....	28.500,- Kč
FKSP	1.677,- Kč
Přímé náklady na vzdělávání celkem	20.243.000,- Kč

Poskytnutá dotace ve výši **20.243.000,- Kč** byla beze zbytku vyčerpána.

Provozní náklady:

ORJ 13 - OdPa 3122

Provozní náklady.....ÚZ 1...	1.735.000,00 Kč
Na zajištění přístupu k ICT ÚZ 0..	50.000,00 Kč
Účelové prostředky na krytí odpisů ...ÚZ 205	602.000,00 Kč
Provozní náklady (bez § 3299)	2.387.000,00 Kč
Provozní náklady (včetně § 3299)	2.630.077,89 Kč
Závazný ukazatel – příspěvek na provoz (bez § 3299)	22.630.000,00 Kč

ORJ 11 – ÚZ 255 – OdPa 3299

Účelové prostředky na financování projektu „Využití Moodle ve výuce s přihlédnutím k cizím jazykům“ – provozní náklady

DOTACE = 243.077,89 Kč

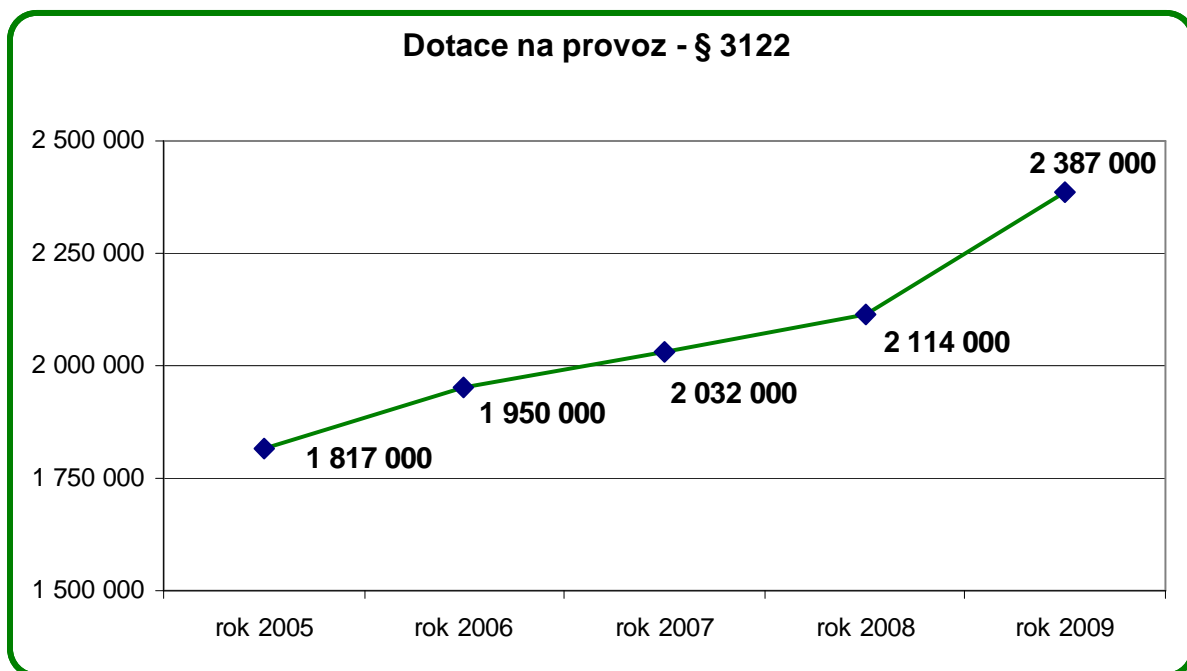
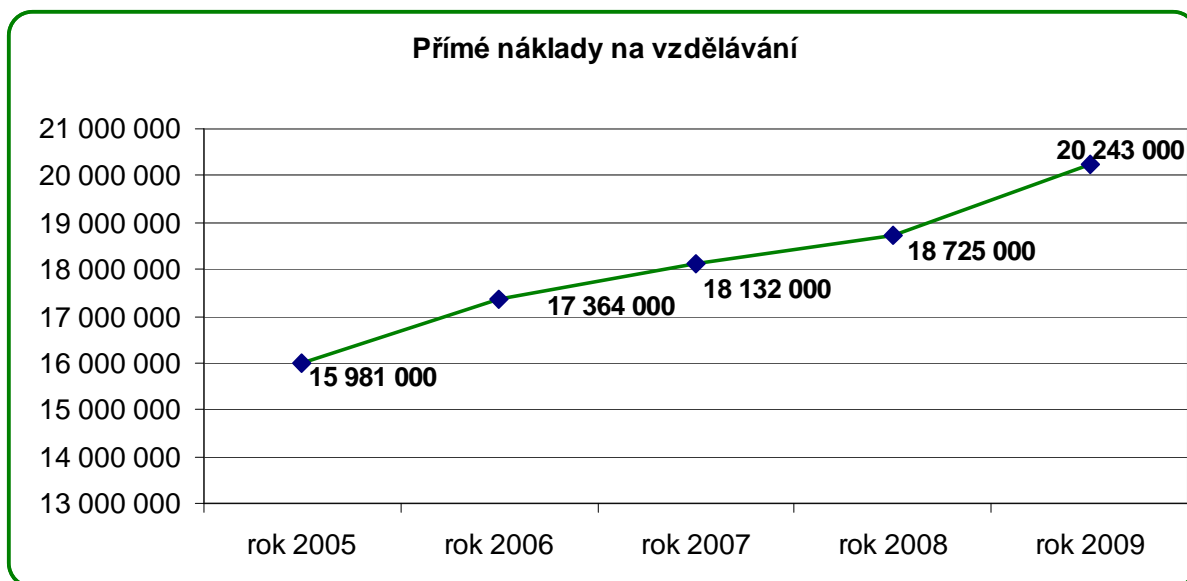
Skutečné čerpání = 269.673,00 Kč

Pohledávka = 26.511,91 Kč

Závazný ukazatel – PŘÍSPĚVEK NA PROVOZ (§ 3122, 3299) **22.873.077,89 Kč**

Provozní dotace MSK ve výši **22.873.077,89 Kč** byla vyčerpána dle stanovených závazných ukazatelů.

Čerpání státního rozpočtu	20.243.000,00 Kč
Čerpání dotace MSK.....	2.387.000,00 Kč
Čerpání příspěvku ČNFB	126.090,00 Kč
Čerpání vlastních zdrojů (ÚZ 5)	1.149.176,35 Kč
<u>Celkové náklady organizace v hlavní činnosti činily.....</u>	24.174.939,35 Kč



Rozbor čerpání prostředků

1. Přímé dotace na vzdělávání ÚZ 33353 ve výši **19.198.000,- Kč** byly v průběhu roku navýšeny o **1.045.000,- Kč**, a to:
 - ÚZ 33005 – zvýšení nenárokových složek platů a mezd pedagog. prac. 849.000,- Kč
 - ÚZ 33016 – posílení úrovně odměňování nepedagogických prac. 114.000,- Kč
 - ÚZ 33015 – hustota a specifika 82.000,- Kč
2. Nejvýznamnější položkou provozních nákladů jsou výdaje za **energie** **1.620.428,- Kč**
Vytápění školních budov je zabezpečeno dálkově prostřednictvím firmy Distep, a. s. Frýdek-Místek. Spotřeba energií se proti roku 2008 příliš neliší, ale došlo k navýšení cen a tudíž celkové náklady meziročně vzrostly o 107 tis. Kč. Kompenzace nákladů za energie – středisko 0012 – pronájmy činily 306.212,- Kč, meziročně o 25.135,- Kč méně. Tento

pokles výše kompenzací nákladů byl způsoben poklesem počtu hodin Jazykové školy. Výhledově pro rok 2010 počítáme s dalším poklesem počtu hodin výpůjčky místností Jazykové školy a tím i kompenzací, na kterých se JŠ podílí.

3. **Spotřeba materiálu (501)** **659.581,- Kč**
Vývojový ukazatel u této nákladové položky činí 200.320,- Kč,
z toho 162.460,- Kč představují náklady na učebnice a učební pomůcky, pouze 37.860,-
Kč připadá na ostatní materiál (všeobecný materiál pro provoz, čistící a hygienické
prostředky, materiál pro výpočetní techniku apod.). Navýšení DPH od ledna 2010
způsobilo i nepatrné zvýšení cen spotřebního materiálu, což se negativně projeví i
v celkových nákladech na provoz školy.

4. **Opravy a udržování (511)** **371.536,- Kč**
Vývojový ukazatel 158.140,- Kč
Na zvýšených nákladech na opravy a udržování se podílely v r. 2009 hlavně malířské a
natěračské práce (63.434,- Kč), oprava a nátěry střechy na budově C (163.137,- Kč).
Opravy budovy na ul. ČSA 482 činily 76.039,- Kč.

5. **Cestovné (512)** 53.243,- Kč
Vývojový ukazatel - 39.320,- Kč
Služby školení a vzdělávání (518) 28.813,- Kč
Vývojový ukazatel - 39.557,- Kč
Snížení nákladů na položce 512 bezprostředně souvisí se snížením nákladů na školení a
DVPP (rozbor pol. 518 viz. níže uvedené tabulky a grafy).

Projekt „Využití Moodle ve výuce s přihlédnutím k cizím jazykům“

ORJ 11 – ÚZ 255 – OdPa 3299

Grantový projekt „Využití Moodle ve výuce s přihlédnutím k cizím jazykům“, registrační číslo CZ.1.07/1.1.07/11.0086

Poskytnutá DOTACE (2009) v celkové výši 243.077,89 Kč byla použita v souladu s rozpočtem projektu.

Rozbor čerpání:

Náklady:

Materiál – nákup DDHM nad 3.000,- Kč (501 50)	56.000,00 Kč
- byly nakoupeny 3 notebooky	
Materiál – kancelářské potřeby (501 65)	709,00 Kč
Materiál pro výpočetní techniku (501 70)	6.712,00 Kč
Služby (518)	821,00 Kč
Mzdové náklady (521)	184.855,00 Kč
Zákonné odvody (524)	17.678,00 Kč
Ostatní náklady	2.898,00 Kč
Celkem NÁKLADY	269.673,00 Kč

Výnosy:

Přijaté dotace na provoz	243.077,89 Kč
Zúčtování rezervního fondu	72,67 Kč
Ostatní výnosy – úroky	10,53 Kč
Celkem VÝNOSY	243.161,09 Kč

Pohledávka = 26.511,91 Kč

Projekt byl zahájen 1. 11. 2008, ukončení realizace je plánováno k 30. 4. 2010.

Výše finanční podpory projektu: 421.242,50 Kč, z toho z ESF 358.056,12 Kč a 63.186,38 Kč ze státního rozpočtu ČR.

2. Výnosy

Výnosy organizace

Dotace MŠMT (ÚZ 33353, 33005, 33015, 33016)	20.243.000,00 Kč
Dotace na provoz od MSK (ÚZ 00001, 205)	2.387.000,00 Kč
Dotace projektu „Moodle“ (ÚZ 00255)	243.077,89 Kč
- pohledávka za MSK – Moodle (ÚZ 00255)	26.511,91 Kč
- statní výnosy „Moodle“ (ÚZ 00255)	83,20 Kč
Příspěvek ČNFB.....	126.090,00 Kč
Vlastní zdroje (ÚZ 0005)	1.149.176,35 Kč
Celkové výnosy organizace v hlavní činnosti činily.....	24.174.939,35 Kč
Výsledek hospodaření hlavní činnosti	0,- Kč

Rozbor příjmů z vlastní činnosti

- tržby z prodeje služeb	602 63	9.936,00 Kč
- aktivace DHM	624 30	45.949,50 Kč
- úroky	644 30	1.276,62 Kč
- použití fondů – FR (dary)	648 30	4.000,00 Kč
- použití fondů – FR (k zajištění 0,- HV)	648 31	2.002,97 Kč
- použití fondů – FRIM – na opravy	648 50	348.835,00 Kč
- zúčtování fondu 902 (bezúpl. převz.maj.)	648 70	71.547,00 Kč
Zapojení fondů celkem		426.384,97 Kč
- příjmy z pronájmu nemovitého majetku	649 40	306.971,50 Kč
- příjmy z pronájmu – služby	649 50	347.463,00 Kč
- ostatní výnosy	649 80	394,76 Kč
- tržby z prodeje DHM	651 80	10.800,00 Kč
CELKEM		1.149.176,35 Kč

Pro srovnání vlastních příjmů v časové řadě uvádíme následující tabulku:

Vybraná složka příjmů	2006	2007	2008	2009
- z vlastní činnosti (prodej výrobků a služeb)	25.626,00	6.232,00	27.512,00	9.936,00
- dary	53.000,00	27.000,00	143.945,00	147.075,50
- příjmy z pronájmu nemovitého majetku	316.113,00	308.860,00	294.158,00	306.971,50
- příjmy z pronájmu nem. majetku (služby)	42.849,40	26.443,90	390.624,00	347.463,00

Komentář k příjmům z vlastní činnosti

- Příjmy za prodej výrobků a služeb 9.936,- Kč
- zahrnují pouze příjmy za provedené opisy vysvědčení a prodej studijních průkazů.
- Dary poskytnuté naší škole v roce 2009: 147.075,50 Kč
 - **finanční dar:** 4.000,00 Kč
 - **věcné dary:** 143.075,50 Kč
 - v tom: učební pomůcky 68.040,00 Kč
 - inventář 3.488,50 Kč
 - DDHM – UP pod st. hranicí 6.290,00 Kč

DDHM – inventář pod st. hranicí 62.678,00 Kč
knihy do školní knihovny 2.579,00 Kč

Z celkové výše 147.075,50 Kč přijatých darů se v příjmech z vlastní činnosti projevil **finanční dar** - použití fondu rezerv (648 30) **4.000,- Kč** a **bezúplatně převzatý majetek** od Sdružení rodičů při OA F-M **71.547,- Kč**
Celkem byly do příjmů z vlastní činnosti prostřednictvím fondů zapojeny dary v hodnotě **75.547,- Kč**.

3. **Aktivace** dlouhodobého majetku **45.945,50 Kč**
Ve 2. pololetí roku 2009 jsme provedli technické zhodnocení spojovacího krčku mezi budovami školy, což se projevilo na účtu aktivace DHM (649 30).
4. Během roku 2009 nedošlo k žádnému plnění pojistných událostí – účet 649 640,00 Kč
5. K předejití ztráty hospodaření jsme zapojili **rezervní fond** **2.002,97 Kč**
6. Na opravy jsme použili prostředky **fondu reprodukce majetku**348.835,00 Kč
- z toho na opravy budovy na ul. ČSA 482 v Místku76.039,00 Kč
7. Výnosy střediska **0012 – Pronájmy**654.434,50 Kč
Náklady na služby, energie a materiál stř. 0012361.826,00 Kč
Ve středisku 0012 – Pronájmy jsme dosáhli kladného HV **292.608,50 Kč**,
který jsme použili v plné výši pro zajištění hlavní činnosti.

3. Doplnková činnost

V roce 2009 nebyla provozována žádná doplňková činnost.

C/ Vyhodnocení čerpání účelových prostředků z dotací státního rozpočtu

1. Vyhodnocení čerpání dotace ze státního rozpočtu na přímé ostatní neinvestiční výdaje

Rozpočet prostředků ONIV byl stanoven ve výši:

- přímý ONIV – přímý ve výši 364.000,- Kč
- přímý ONIV – náhrady ve výši 61.000,- Kč
- CELKEM rozpočet přímého ONIVu 425.000,- Kč

Čerpání bylo překročeno o úsporu položek na zákonné odvody, FKSP a náhrady. Čerpání ostatních neinvestičních výdajů činilo celkem **551.452,- Kč**.

V tom:

Učebnice pro soc. slabé žáky	892,00 Kč
Knihy pro vzdělávání PP	16.551,00 Kč
Učební pomůcky	212.265,00 Kč
Cestovné	49.217,00 Kč
Školení – DVPP – akreditované	6.800,00 Kč
Ostatní školení včetně nepedagogických pracovníků	22.013,00 Kč
Školení celkem	28.813,00 Kč
Výukový software	3.094,00 Kč
Stravování zaměstnanců	145.520,00 Kč
Ochranné pracovní pomůcky	9.211,00 Kč
Ostatní poj. – prac. úrazy a nemoci z povolání...4,2 ‰ vym. zákl.....	58.533,00 Kč

Pro srovnání čerpání dotace ze SR na přímé ostatní neinvestiční výdaje v časové řadě uvádíme následující tabulku:

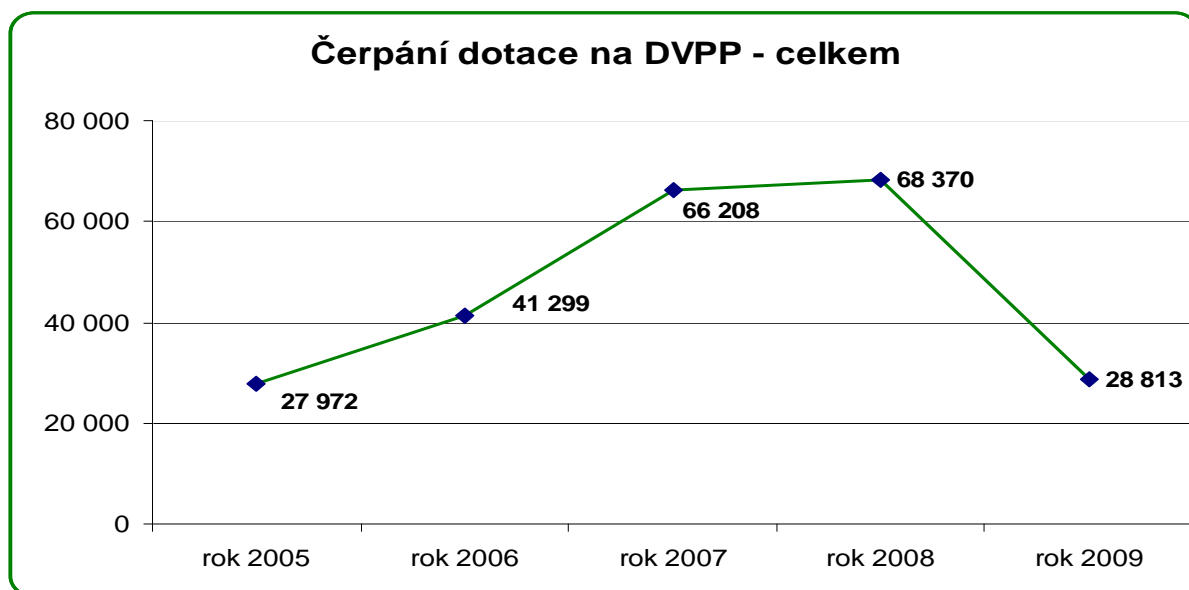
Vybraná složka výdajů	2006	2007	2008	2009
Vzdělávání zaměstnanců	41.299,50	66.208,00	68.370,00	28.813,00
Učební pomůcky, knihy	103.103,50	116.207,00	51.703,00	232.802,00
Cestovné	78.090,00	66.349,40	92.168,00	49.217,00
Stravování zaměstnanců	93.908,40	118.953,60	111.860,00	145.520,00
Ochranné prac. pom.	7.273,50	9.775,00	9.915,00	9.211,00
Ostatní zákonné pojištění	49.843,00	55.087,00	55.697,00	58.533,00

V roce 2009 jsme vyčerpali jen 50 % plánovaných prostředků na další vzdělávání zaměstnanců, přičemž z celkového objemu vynaložených nákladů na další vzdělávání připadá na akreditované DVPP jen 6.800,- Kč. Předpokládáme, že r. 2009 byl v tomto ohledu výjimečný, neboť se pedagogové plně soustředili na tvorbu školních vzdělávacích plánů a v této oblasti jsme nenašli akreditovaná školení, ve studiu pokračuje koordinátor ŠVP.

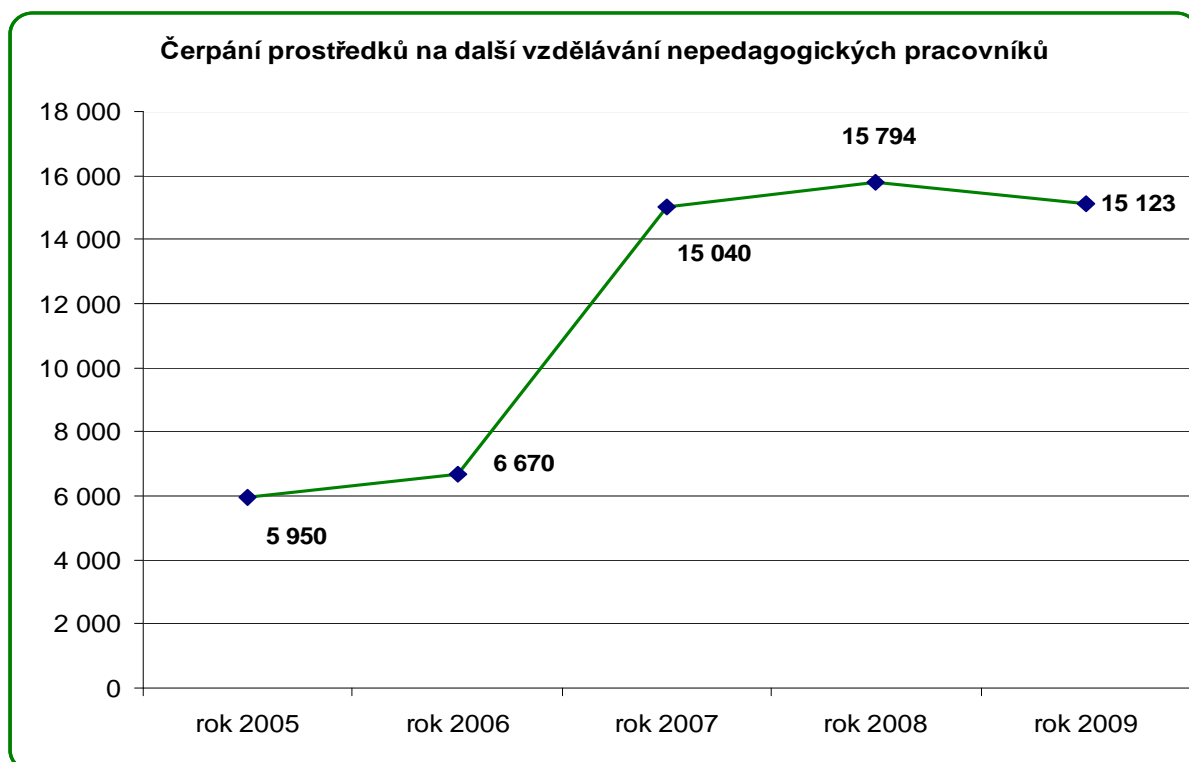
2. Podrobnější informace o použití prostředků na DVPP v roce 2009

<i>Pedagogičtí pracovníci</i>	<i>Organizátor</i>	<i>Název semináře</i>	<i>Cena akce</i>	<i>Aprobace</i>
Ing. Zdeňka Chromjáčková	NIDV	Koordinátor ŠVP	5.500,-	odborné předměty
Radka Jenišťová	CCV Pardubice	Setkání matematiků	900,-	vyučující MAT
Mgr. Vladimíra Papřoková	NIDV	Sekty	400,-	vyučující OBN, preventista SPJ
Ing. Mojžíšová, Ing. Pospěch	DAP Services	Vnitřní evaluace školy	6.890,-	zástupci ředitele

<i>Nepedagogičtí pracovníci</i>	<i>Organizátor akce</i>	<i>Název semináře</i>	<i>Cena akce</i>	<i>Pracovní zařazení</i>
Irena Zbytková	REDOS	Evidenční listy	950,-	Mzdová účetní Pokladník školy
	RESK Třinec	Evidence prac. doby a plat. předpisy	960,-	
	Alfa Software Klatovy	mzdový SW	1.071,-	
	Integra centrum Brno	Slevy na pojistném	1.190,-	
	Paris Karviná	Cestovní náhrady	940,-	
Jana Šmírová	Odborconsult-D, Praha 8	Změny v účetnictví PO	1.690,-	THP
	Paris Karviná	FKSP	940,-	
	Paris Karviná	Cestovní náhrady	940,-	
	RESK Třinec	Účetní závěrka a novely v účetnictví PO	880,-	
	Vzděl. centrum Petr Zemánek Přerov	Účetní závěrka PO	920,-	
Marie Kučerová	Vzděl. centrum Petr Zemánek Přerov	Účetní závěrka	920,-	účetní
Monika Polachová	Fakta s.r.o.	Aktuální stav školské legislativy	990,-	Sekretářka ředitele
	Služba škole Mladá Boleslav	program Bakaláři minimatika	790,-	
	Fakta s.r.o.	Správní řád	990,-	
	Institut vzdělávání a rekval. o.p.s. Havířov	Novela zák. o archivnictví a spisové službě	952,-	
<i>Celkem nepedagogičtí pracovníci</i>			15.123,-	
Celkem za školu			28.813,-	



Školení pedagogických pracovníků bylo po celý rok zaměřeno na vzdělávání ke státní maturitě. Veškerá tato školení byla poskytována zdarma, proto došlo k výraznému poklesu čerpání prostředků na DVPP pedagogických pracovníků. Pedagogové budou pokračovat ve vzdělávání k „Nové maturitě“, projdou cyklem školení a přezkoušení k získání osvědčení ke způsobilosti výkonu funkce (komisaře, zadavatele, hodnotitele atd.).



Potřeba dalšího vzdělávání nepedagogických pracovníků byla v roce 2009 na stejné úrovni jako v roce 2008 (viz graf). Časté změny v legislativě je nutné včas podchytit a aplikovat v praxi. Taktéž v roce 2010 očekáváme zvýšené čerpání prostředků na další vzdělávání nepedagogických pracovníků, zejména účetních, v souvislosti s přechodem na účetnictví státu a změnou mzdového účetního softwaru.

3. Mzdové náklady a zaměstnanci, průměrný plat

ÚZ 33353 - prostředky na platy 13.675.000,- Kč

ÚZ 33005 – I. a II. etapa - prostředky na platy 624.264,- Kč

ÚZ 33015 - prostředky na platy 60.294,- Kč

ÚZ 33016 – I. a II. etapa - prostředky na platy 83.823,- Kč

Prostředky na platy CELKEM:..... **14.443.381,- Kč**

Ukazatel	Rok 2007	Rok 2008	2009	2009-2008
Platy celkem	13.003.000,-	13.287.511,-	14.443.381,-	+1.155.870,-
Prům. přep. počet pracovníků	49,-	49,117	48,691	-0,426
Průměrný plat	22.114,-	22.544,-	24.719,-	+2.175,-

Rok 2007

Kategorie pracovníků	Prostředky na platy	Prům.p.p.p.	Průměrný plat	Nárůst
Pedagogičtí pracovníci	1.583.224,-	39,80	24.253,-	976,-
THP	844.495,-	3,91	17.999,-	0,-
Ostatní pracovníci	575.281,-	5,29	9.062,-	208,-
Celkem ze st. Rozp.	13.003.000,-	49,00	22.114,-	870,-

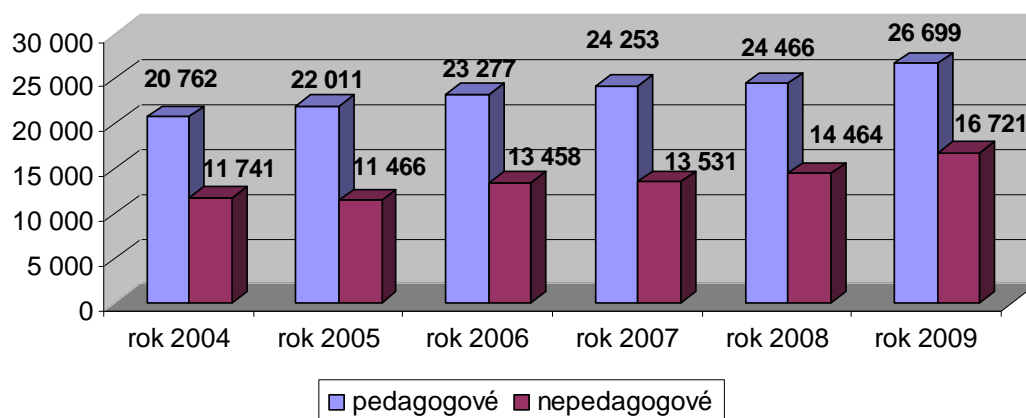
Rok 2008

Kategorie pracovníků	Prostředky na platy	Prům.p.p.p.	Průměrný plat	Nárůst
Pedagogičtí pracovníci	11.771.663,-	40,095	24.466,-	213,-
THP	890.293,-	4,000	18.548,-	549,-
Ostatní pracovníci	625.555,-	5,022	10.380,-	1 318,-
Celkem ze stát. rozpočtu	13.287.511,-	49,117	22.544,-	430,-

Rok 2009

Kategorie pracovníků	Prostředky na platy	Prům.p.p.p.	Průměrný plat	Nárůst
Pedagogičtí pracovníci	12.682.677,-	39,585	26.699,-	2.233,-
THP	1.042.663,-	4,000	21.722,-	3.174,-
Ostatní pracovníci	718.041,-	5,106	11.719,-	1.339,-
Celkem ze stát. rozpočtu	14.443.381,-	48,691	24.719,-	2.175,-

Vývoj průměrných platů



D/ Peněžní fondy, jejich krytí a zapojení do hospodaření

Obchodní akademie hospodaří se čtyřmi fondy:

1. Fond odměn

Prostředky fondu jsou vedeny na běžném účtu organizace u KB, spolu s ostatními provozními prostředky a prostředky fondu rezervního a investičního a jsou analyticky rozlišeny od ostatních prostředků. Zdrojem fondu byl povinný příděl z HV roku 2006 ve výši 1.000,- Kč.
Stav byl nezměněn.

2. Fond kulturních a sociálních potřeb

Prostředky fondu jsou vedeny na zvláštním účtu u ČSOB. Zdrojem tvorby fondu **je jednotný příděl ve výši 2%** objemu mzdových prostředků, který činil v roce 2009 288.869,00 Kč
K použití fondu v r. 2009 569.813,46 Kč
Čerpáno v r. 2009 311.090,00 Kč

Čerpání – použití FKSP

Příspěvek na stravování zaměstnanců 136.960,00 Kč
Příspěvek na rekreace 99.030,00 Kč
Příspěvky na penzijní a životní pojištění 53.100,00 Kč
Nepeněžní dary k životním a pracovním výročím 17.800,00 Kč
Výdaje na kulturní a tělovýchovné akce 4.200,00 Kč
Celkem čerpání FKSP 311.090,00 Kč
Konečný stav k 31.12.2009 251.723,46 Kč

3. Rezervní fond

Prostředky rezervního fondu jsou vedeny na běžném účtu organizace u KB, spolu s ostatními provozními prostředky a analyticky rozlišeny od ostatních provozních prostředků.

Počáteční stav k 31. 12. 2008 45.567,67 Kč
Zdrojem fondu v r. 2009 byl finanční dar 4.000,00 Kč

Čerpání fondu rezerv:

- použití finančního daru k pokrytí výdajů na provoz školy (914 60) 4.000,00 Kč
- zapojení fondu k předejití ztráty hospodaření (914 70) 2.002,97 Kč
- převod nevyčerpaných prostředků projektu Moodle z r. 2008 (914 90) 72,67 Kč
Celkem čerpání rezervního fondu 6.074,64 Kč
Konečný stav k 31. 12. 2009 43.492,03 Kč

K 31. 12. 2009 byl rezervní fond plně pokryt finančními prostředky na běžném účtu školy.

4. Investiční fond

Prostředky fondu jsou uloženy na účtu 241 u Komerční banky a jsou analyticky rozlišeny od ostatních prostředků běžného účtu.

Počáteční stav k 31. 12. 2008589.405,90 Kč

Zdrojem tvorby fondu byly odpisy majetku602.925,70 Kč

Čerpání investičního fondu

Odvod z odpisů74.000,00 Kč

Náklady na **rekonstrukce** a modernizace celkem (916 41)374.151,50 Kč

- v tom: technické zhodnocení budovy B – kabeláž131.852,00 Kč

..... projektová dokumentace k výměně oken196.350,00 Kč

..... technické zhodnocení budovy C (spoj. krček) – zhotovení příček45.949,50 Kč

Použití fondu na **opravy a údržbu** majetku (916 50)348.835,00 Kč

- z toho:..... použito na opravy a údržbu budovy čp. 48276.039,00 Kč

Použití fondu na **nákup** investičního majetku – notebook42.828,10 Kč

Celkem čerpání investičního fondu **839.814,60 Kč**

Konečný stav k 31. 12. 2009 **352.517,00 Kč**

5. Jiné a doplňkové zdroje

V roce 2009 jsme získali dary ve výši 143.075,50 Kč

- z toho od Sdružení rodičů při OA 128.945,00 Kč

Finanční dary byly použity v souladu se zněním darovacích smluv.

Ostatní věcné dary a bezúplatné převody:

Předmět daru - převodu	Dárce	Účetní evidence		Podrozvahová evid.	
Učební pomůcky – různé	SR při OA			973	6.190,00
Scanner	Ing. Břenek			973	100,00
Katedra	SR při OA	028 02	3.488,50		
Školní nábytek	SR při OA			974	62.678,00
Notebooky	Euroschola	028 02	68.040,00		
Knihy do KU	SR při OA			977	2.579,00
CELKEM			71.528.50		71.547,00

Celková hodnota darů a bezúplatně převzatého majetku činí... 143.075,50 Kč.

E/ Závodní stravování zaměstnanců organizace

Stravování zaměstnanců je zajištěno prostřednictvím školní jídelny SPŠ Frýdek-Místek, p. o.

Cena stravenky od 1. 1. 2009 činila **64,- Kč**

Zaměstnanec platil hotově 16,- Kč

Příspěvek z FKSP činil 16,- Kč

Z prostředků ONIV bylo vynaloženo na 1 oběd 17,- Kč

a z provozní dotace..... 15,- Kč

F/ Péče o spravovaný majetek

1. Nemovitý majetek

ve správě Obchodní akademie, Frýdek-Místek, Palackého 123, p. o.

Budovy a stavby			
parc. č.	čp/če	způsob využití	k. ú.
183	123	občanská vybavenost	Místek
970	482	občanská vybavenost	Místek
687/1	471	bydlení	Morávka

Pozemky			
parc. č.	výměra	způsob využití	k. ú.
183	2604	zastavěná plocha a nádvoří	Místek
184	2512	ostatní plocha	Místek
185	2880	ostatní plocha	Místek
970	794	zastavěná plocha a nádvoří	Místek
971	1745	ostatní plocha	Místek
687/1	1380	zastavěná plocha a nádvoří	Morávka
687/2	260	zastavěná plocha a nádvoří	Morávka

2. Investiční činnost

Náklady na **rekonstrukce** a modernizace celkem **374.151,50 Kč**
 - v tom: ... technické zhodnocení budovy B – provedení kabeláže v učebně 131.852,00 Kč
 projektová dokumentace k výměně oken 196.350,00 Kč
 technické zhodnocení budovy C (spoj. krček) – zhotovení příček 45.949,50 Kč

Opravy a údržba majetku celkem **348.835,00 Kč**
 - opravy a údržba budovy **čp. 482** 76.039,00 Kč
 oprava plynové přípojky 60.690,00 Kč
 oprava kanalizace 15.349,00 Kč
 - opravy a údržba budovy **čp. 123**
 oprava a nátěry střechy na budově C 163.137,00 Kč
 malířské a natěračské práce 63.434,00 Kč

3. Přehled pojištění

Nemovitý majetek je pojištěn prostřednictvím Smlouvy č. **706-57502-14** s Českou pojišťovnou a.s., přičemž do 30. 6. 2009 probíhalo hlášení škodních událostí přes společnost RENOMIA, a. s., od 1. 7. 2009 tuto službu zajišťuje společnost SATUM CZECH s. r. o.. V roce 2009 jsme neuplatnili žádnou pojistnou událost týkající se nemovitého majetku.

Obchodní akademie má uzavřenou pojistnou smlouvu č. **43631095-11**, kterou zajišťuje pojištění:

Název pojištění	Roční pojistné
Živelní pojištění movitých věcí	6.450,-Kč
Pojištění movitých věcí pro případ krádeže a loupeže	2.762,-Kč
Pojištění odpovědnosti za škodu podnikatele	22.044,-Kč
CELKEM roční pojistné	31.256,- Kč

4. Inventarizace

Na základě zákona o účetnictví č. 563/1991 Sb., vnitřní směrnice k provedení inventarizačních prací a příkazu ředitele k provedení řádné inventarizace č.j.:1140/2009 byla provedena inventarizace majetku a závazků.

1. Majetek vedený v účetní evidenci		
Účet	Skupina majetku	Hodnota majetku/Kč
021	Budovy a stavby	33 956 309,30
031	Pozemky	1 257 983,00
022	Samostatné movité věci a soubory	4 638 972,15
028	Drobný dlouhodobý hmotný majetek	2 504 244,17
013	Software	63 782,30
018	Drobný dlouhodobý nehmotný majetek	245 778,20
Stav majetku vedeného v účetní evidenci		42 667 069,12
- z toho majetek vedený v programu Bakaláři		7 452 776,82
2. Majetek vedený v podrozvahové evidenci		
971	Přísně zúčtovatelné tiskopisy	1 896,00
972	Cizí majetek v budově školy	31 000,00
973	Učební pomůcky pod stanovenou hranicí	580 695,37
974	Inventář pod stanovenou hranicí	1 732 172,39
975	Drobný nehmotný majetek pod stanovenou hranicí	153 299,33
976	Fond učebnic	224 737,00
977	Školní knihovna	488674,67
Stav majetku v podrozvahové evidenci		3 212 474,76
- z toho majetek vedený v programu Bakaláři		2 466 167,09
STAV MAJETKU OA F-M CELKEM		45 879 543,88
- z toho majetek vedený v programu Bakaláři		9 918 943,91
3. Poskytnuté věcné dary v roce 2009 - v majetku výše uvedeném		
028	Učební pomůcky	68 040,00
028	Inventář	3 488,50
973	DDHM - učební pomůcky pod stanovenou hranicí	6 290,00
974	DDHM - inventář pod stanovenou hranicí	62 678,00
977	Školní knihovna	2 579,00
DARY - ROK 2009 - CELKEM		143 075,50

Inventarizační komise uvedla ve své závěrečné zprávě, vydané dne 16.1.2009, že neshledala žádné rozdíly mezi skutečným a vykazovaným stavem majetku. Veškeré doklady o provedené inventarizaci jsou uloženy ve 3 knihách „Inventarizace k 31. 12. 2009“ - dle druhů sledovaného majetku. Stav majetku k 31. 12. 2009 je doložen vytištěnými sestavami soupisů jednotlivých druhů majetku a soupisy přírůstků a úbytků za sledovaný rok 2009. Vytvořené sumáře o stavu a pohybu jednotlivých druhů majetku navazují na konečné stavy inventarizace k 31. 12. 2008. V dokladech k inventarizaci jsou uloženy též zápisy o převzetí majetku do používání, o nabídce majetku prostřednictvím webových stránek MSK a doklady o vyřazení majetku.

5. Pronájem svěřeného majetku

Obchodní akademie hospodaří se svěřeným majetkem v souladu se zřizovací listinou ZL/269/2001, je oprávněna pronajmout a výjimečně vypůjčit nemovitý majetek zapsaných v LV č. 2174.

Dle sdělení magistrátu města Frýdku-Místku, odboru správy obecního majetku je výše nájemného u školských zařízení stanovena na 200,- Kč/m²/rok. V případě pronájmů garáží je radou města F-M schválena vyvolávací cena nájemného na 700,- Kč/m²/rok.

Předmětem pronájmů a výpůjčky v roce 2009 byly tyto nemovitosti či jejich části:

- budova školy čp. 482 na ulici ČSA v Místku
 - garáže čp. 482 na ulici ČSA v Místku
- budova Školního výcvikového střediska čp. 471 v Morávce
- části budovy školy čp. 123 na ulici Palackého v Místku
 - učebny, kancelář a další místnosti související s provozem Jazykové školy F-M (výpůjčka)
 - učebny pro konání vzdělávacích kurzů
 - místnost včetně sociálního zařízení – sídlo Českého zahrádkářského svazu
 - malá tělocvična
 - garáž
 - místnost bývalé kuchyně
 - místnost pro kantýnu
 - místa pro umístění kopírovacích strojů a nápojového automatu

G/ Pohledávky a závazky organizace

Stav pohledávek

Dokl. č.	Dlužník	Obsah pohledávky	Částka Kč	Splatnost	Typ	Účet
961/12	RIO Media, a. s. F-M	Odběr elektrické energie	3 535,00	31.12.2009	DP	311 00
892/12	Sport Morávka	Nájemné	2 223,00	31.12.2009	DP	311 01
CELKEM - odběratelé			5 758,00			311
pololetí	Distep a. s.	Záloha TUV	52 404,00	31.1.2010	DD	314 00
za 10 měs.	ČEZ s. r. o.	Zálohy za el. energii	338 600,00	25.2.2010	DD	314 00
CELKEM - provozní zálohy			391 004,00			314
755/10	Unicos Klatovy	Roční zúčtování zálohy	1 153,28	31.12.2009	DP	316 00
753/10	ČNFB Praha	ČNFB	15 000,00	31.3.2010	DD	316 01
CELKEM - ostatní pohledávky			16 153,28			316
2137/12	Zaměstnanec	Neuskutečněná rekreace	2 596,00	31.1.2010	DD	335 20
990/12	Zaměstnanec	Vratka za obědy	288,00	31.1.2010	DD	335 20
CELKEM - ostatní pohledávky za zaměstnanci			2 884,00			335
987/12	MSK Ostrava	Předpis nároku na dot. Moodle	26 511,91	31.1.2010	DD	348 10
CELKEM - nárok na dotace (UZ 00255)			26 511,91			348 10
POHLEDÁVKY k 31. 12. 2009			442 311,19			

Poznámka:

DD = dobytná pohledávka ve lhůtě splatnosti

DP = dobytná pohledávka po lhůtě splatnosti

Pohledávky byly do 15. 2. 2010 vypořádány, není vypořádána pohledávka ve výši 1.153,28 Kč za firmou Unicos Klatovy a pohledávka za MSK ve výši 26.511,91 Kč.

Stav závazků

Dokl. č.	Věřitel	Obsah závazku	Částka Kč	Splatnost	Typ	Účet
983/12	Agentura SKP	Ostraha objektu	1 309,00	14.1.2010	ZD	321 00
984/12	Frýdecká skládka	Odvoz odpadu	2 818,00	18.1.2010	ZD	321 00
991/12	T-Mobile	Telefonní poplatky za 12. měs.	705,00	10.2.2010	ZD	321 00
985/12	Lev Bílek - papírnictví	Kancelářské potřeby	5 075,00	13.1.2010	ZD	321 00
986/12	SPŠ F-M	Obědy zaměstnanců	34 128,00	15.1.2010	ZD	321 00
985/12	Telefonica O2	Telefonní poplatky za 12. měs.	3 568,91	28.1.2010	ZD	321 00
992/12	Distep a. s.	Voda 12. měs.	842,40	22.1.2010	ZD	321 00
993/12	Distep a. s.	Teplo 12. měs.	53 621,90	22.1.2010	ZD	321 00
996/12	Vodotop F-M s. r. o.	Oprava kanalizace bud. 482	15 349,00	6.1.2010	ZD	321 00

Dokl. č.	Věřitel	Obsah závazku	Částka Kč	Splatnost	Typ	Účet
997/12	CopyStar Ostrava	Zhotovené kopie - 12. měsíc	3 770,00	24.1.2010	ZD	321 00
CELKEM – dodavatelé			121 187,21			321
981/12	Zaměstnanci	Mzdy za 12. měs.	383 912,00	15.1.2010	ZD	331 00
981/12	Ostatní záv. vůči zaměstnancům	Spoření	711 678,00	11.1.2010	ZD	333 00
981/12	ČSSZ, ZP	Sociální a zdravotní pojištění	626 175,00	12.1.2010	ZD	336
981/12	Finanční úřad	Daně z mezd	172 009,00	12.1.2010	ZD	342
CELKEM - závazky z mezd			1 893 774,00			
981/12	Spořitelna	Důchod.a živ. pojištění zam.	3 900,00	4.1.2010	ZD	379
ZÁVAZKY k 31. 12. 2009			2 018 861,21			

Stav závazků k 31.12.2009 činil 2.018.861,21 Kč, z toho **1.893.774,- Kč** prosincové mzdy včetně mzdových prostředků projektu „Moodle“. Závazky z mezd byly vypořádány do 15. 1. 2010. Závazky vůči dodavatelům v celkové výši **121 187,21 Kč** byly vypořádány do 28. 1. 2010.

H/ Výsledky kontrol

čj.: MSK 199760/2009

- Odbor regionálního rozvoje a cestovního ruchu
- předmět kontroly: veřejnosprávní kontrola realizace grantového projektu „Využití Moodle ve výuce s přihlédnutím k cizím jazykům“
- výsledek kontroly: bez závad

Vnitřní kontrolní systém školy

Vnitřní kontrolní systém je založen na kontrole plnění zákonných opatření, na kontrole plnění rozpočtu a rozpočtových opatření a na vypracování a kontrole plnění vnitřních organizačních a kontrolních směrnic. Systém vnitřních směrnic je dle potřeby aktualizován.

Kontrolní činnost probíhala podle plánu. Vnitřní kontrola byla zaměřena na nakládání s majetkem, bankovní operace, pokladní hotovost, odpisy majetku, mzdové prostředky, platební disciplínu. V průběhu uplynulého roku nebyly shledány žádné nedostatky.

Na základě výsledků prováděných kontrol nebylo nutné, aby vedení školy přijímalo další opatření ke zkvalitnění řízení provozní a finanční činnosti, zabezpečení účinnosti vnitřního kontrolního systému a průběžnému sledování důsledků negativních jevů. Vnitřní kontrolní systém se jeví jako přiměřený a dostatečně účinný pro zajištění hospodárného, efektivního a účelného využití finančních prostředků v organizaci.

I/

Zpráva o činnosti a plnění úkolů příspěvkové organizace bude předána dne 25. 2. 2010 školské radě k projednání a zaměstnanci školy budou seznámeni se Zprávou dne 26. 2. 2010. Zpráva o činnosti školy bude kdykoli přístupna k nahlédnutí v informační místnosti školy.

Ve Frýdku-Místku dne 22. 2. 2010

Ing. Petr Tyleček
ředitel školy

J/ Tabulková část

- Tabulka č. 1: Přehled výnosů z hlavní a doplňkové činnosti
- Tabulka č. 2: Přehled nákladů z hlavní a doplňkové činnosti
- Tabulka č. 3: Výsledek hospodaření z hlavní a doplňkové činnosti
- Tabulka č. 4: Příspěvek na provoz
- Tabulka č. 5: Krytí účtů peněžních fondů a závazků z vyúčtování mezd
- Tabulka č. 6: Stav pohledávek po lhůtě splatnosti
- Tabulka č. 7: Hospodaření s peněžními fondy
- Tabulka č. 8: Spotřeba energií
- Tabulka č. 9: Údaje o použití finančních prostředků poskytnutých v roce 2009
- Tabulka č. 10: Počet výkonů v roce 2009
- Tabulka č. 11: Ukazatele nákladovosti v roce 2009

Rozvaha Uč OÚPO 3-02

Výkaz zisku a ztráty Uč OÚPO 4-02

Příloha Uč OÚPO 5-02

Výkaz Rozbor plnění HV

Evidence nájemních smluv a smluv o výpůjčce