

OBSAH:

	strana
A/ Základní údaje o organizaci	2
1 - Zaměření školy.....	2
1.1 Zařazení školy do sítě.....	2
1.2 Studijní obory ve školním roce 2007/2008 a 2008/2009	2
1.3 Doplnková činnost školy	2
1.4 Vybavenost školy k 31.12.2008.....	2
2 - Výchova a vzdělávání žáků a uchazečů pro získání ÚSOV	3
3 - Praxe pedagogických pracovníků k 31.12.2008	4
4 - Organizační struktura školy	5
B/ Rozpis a vyhodnocení závazných ukazatelů stanovených příspěvkové organizaci, návrh na rozdělení zlepšeného výsledku hospodaření	6
1. Náklady, analýza čerpání prostředků	6
2. Výnosy	8
3. Doplnková činnost.....	8
C/ Vyhodnocení čerpání účelových prostředků z dotací státního rozpočtu	10
D/ Peněžní fondy, jejich krytí a zapojení do hospodaření.....	15
1. Fond odměn	15
2. Fond kulturních a sociálních potřeb.....	15
3. Rezervní fond.....	15
4. Investiční fond	15
E/ Závodní stravování zaměstnanců organizace	17
F/ Péče o spravovaný majetek	17
1. Opravy a údržba.....	17
2. Majetek.....	17
3. Přehled pojištění	18
4. Inventarizace.....	18
G/ Stav pohledávek.....	18
Stav pohledávek.....	18
Stav závazků	18
H/ Výsledky kontrol	19
I/ Zpráva o činnosti v oblasti poskytování informací.....	20
J/ Tabulková část	

A/ Základní údaje o organizaci

1 - Zaměření školy

Název školy: Obchodní akademie, Frýdek-Místek, Palackého 123, příspěvková organizace

1.1 Zařazení školy do sítě

Zřizovací listina, vydána MSK radou kraje, ZL269/2001 z 1. 1. 2006, na základě svého usnesení zastupitelstva č. 6/406/1 ze dne 29. 9. 2005

Obchodní akademie byla zřízena k 1. červnu 1991

Rozhodnutí MŠMT ČR o změně zařazení do sítě škol, předškolních zařízení a školských zařízení ze dne 23. ledna 2004 s účinností od 1. února 2004,

č. j. 29 794/2003-21, s účinností od 31. 1. 2006, č.j. 34 251/05-21

Identifikátor zařízení: 600 016 391
Identifikační číslo: 00601373
DIČ: CZ00601373
Právní forma: příspěvková organizace

1.2 Studijní obory ve školním roce 2007/2008 a 2008/2009

63-41-M/004 obchodní akademie – čtyřleté denní studium

63-41-M/004 obchodní akademie – pětileté dálkové studium

78-42-M/002 ekonomické lyceum – čtyřleté denní studium

1.3 Doplnková činnost školy

V roce 2008 nebyla provozována žádná doplňková činnost.

1.4 Vybavenost školy k 31.12.2008

18 kmenových tříd

6 učeben vybavených výpočetní technikou

3 multimediální jazykové učebny

2 učebny pro výuku společenskovedních předmětů

1 učebna pro výuku přírodovědních předmětů

2 tělocvičny

posilovna

knihovna

studovna

bufet

2 - Výchova a vzdělávání žáků a uchazečů pro získání ÚSOV

Počty tříd a žáků denního studia					
Ročník	Obor – studium	k 30.06.2008		k 31.12.2008	
		Počet tříd	Počet žáků	Počet tříd	Počet žáků
1.	OA	3	82	4	112
	EL	1	30	1	31
	Celkem 1. r.	4	112	5	143
2.	OA	4	98	3	77
	EL	1	28	1	29
	Celkem 2. r.	5	126	4	106
3.	OA	3	88	4	98
	EL	1	23	1	27
	Celkem 3. r.	4	111	5	125
4.	OA	3	87	3	88
	EL	1	30	1	23
	Celkem 4. r.	4	117	4	112
Celkem		17	466	18	486
Z toho OA		13	355	14	375
Z toho EL		4	111	4	110

Počty tříd a žáků dálkového studia					
Ročník	Obor – studium	k 30.06. 2008		k 31.12.2008	
		Počet tříd	Počet žáků	Počet tříd	Počet žáků
1.	OA	0	0	1	30
2.	OA	1	13	0	0
3.	OA	1	20	1	14
4.	OA	1	12	1	18
5.	OA	0	0	1	13
Celkem		3	45	4	75

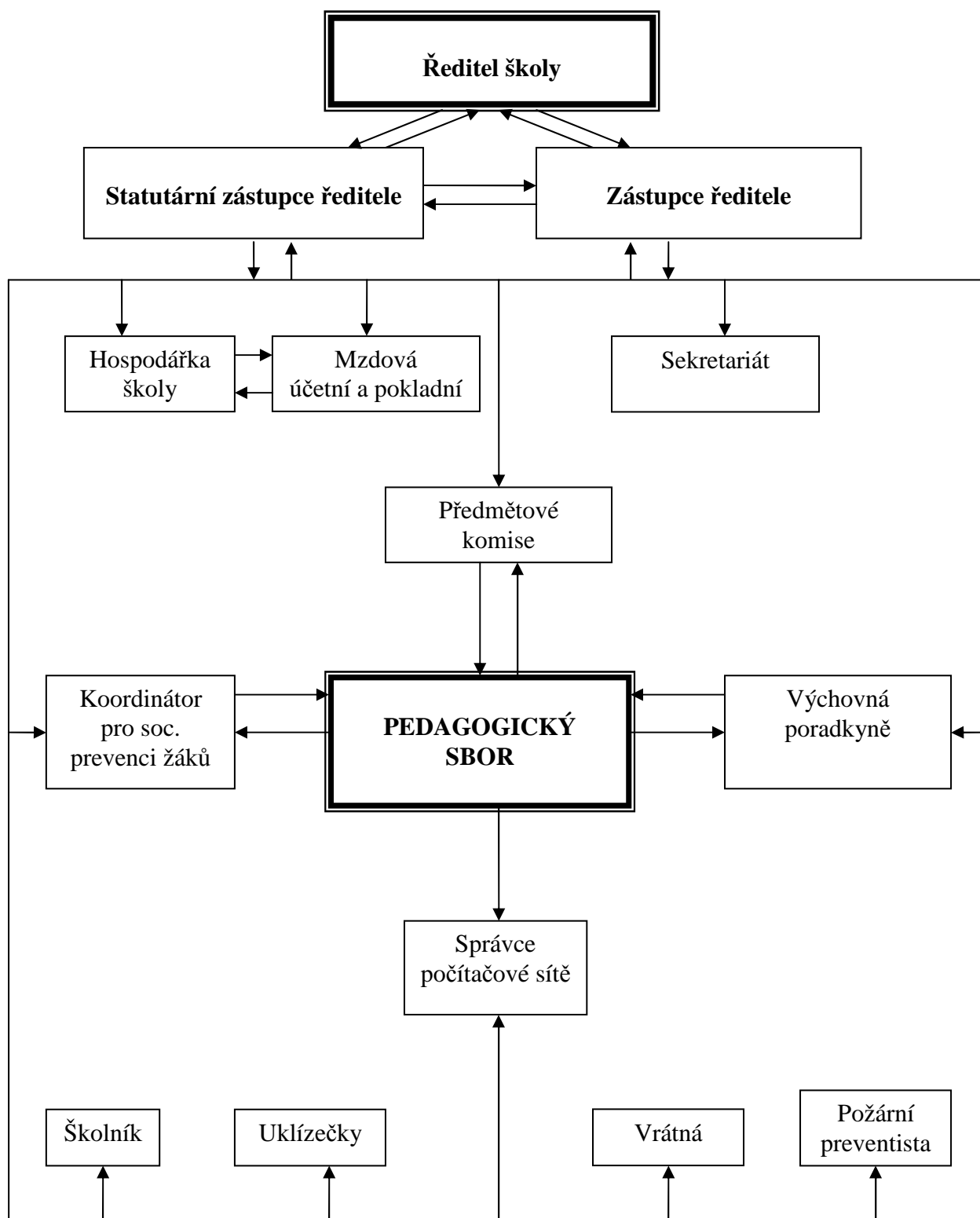
Výsledky maturitních zkoušek ve školním roce 2007/2008

	Denní studium	Dálkové studium
Prospěli s vyznamenáním	38	2
Prospěli v řádném termínu	70	6
Prospěli v náhradním termínu	4	1
Celkem	112	9
Neprospěli	2	0

3 – Praxe pedagogických pracovníků k 31.12.2008

Délka odborné praxe	Počet pedagogů
do 5 let	3
6 až 10 let	5
11 až 15 let	5
16 až 20 let	7
21 až 27 let	9
nad 27 let	12

4 – Organizační struktura školy (školní rok 2008/2009)



B/ Rozpis a vyhodnocení závazných ukazatelů stanovených příspěvkové organizaci, návrh na rozdělení zlepšeného výsledku hospodaření

1. Náklady, analýza čerpání prostředků

Pro rok 2008 byly naší organizaci stanoveny tyto závazné ukazatele:

- Příspěvek na provoz..... 20.902.186,37 Kč
- z toho : přímé náklady na vzdělávání..... 18.725.000,- Kč
- provozní náklady..... 2.177.186,37,- Kč
- odvod do rozpočtu kraje – odvod z odpisů... ..61.000,- Kč
- výsledek hospodaření pro rok 2008..... 0,- Kč

Přímé náklady na vzdělávání:

ÚZ 33353 celkem.....18.601.000,- Kč

V tom: prostředky na platy..... 13.197.000,- Kč

 prostředky OPPP..... 120.000,- Kč

 zákonné a ostatní sociální poj... .. 4.661.000,- Kč

 FKSP..... 264.000,- Kč

 ostatní přímé neinvestiční výdaje..... 359.000,- Kč

ÚZ 33005 – zvýšení nenárokových složek platu.....124.000,- Kč

V tom: prostředky na platy.....90.511,- Kč

 zákonné odvody..... 31.679,- Kč

 FKSP..... 1.810,- Kč

Přímé náklady na vzdělávání celkem18.725.000,- Kč

Provozní náklady:

Provozní náklady.....ÚZ 1..... 1.490.000,- Kč

Na zajištění přístupu k ICT 50.000,- Kč

Účelové prostředky na krytí odpisů ...ÚZ 205..... 574.000,- Kč

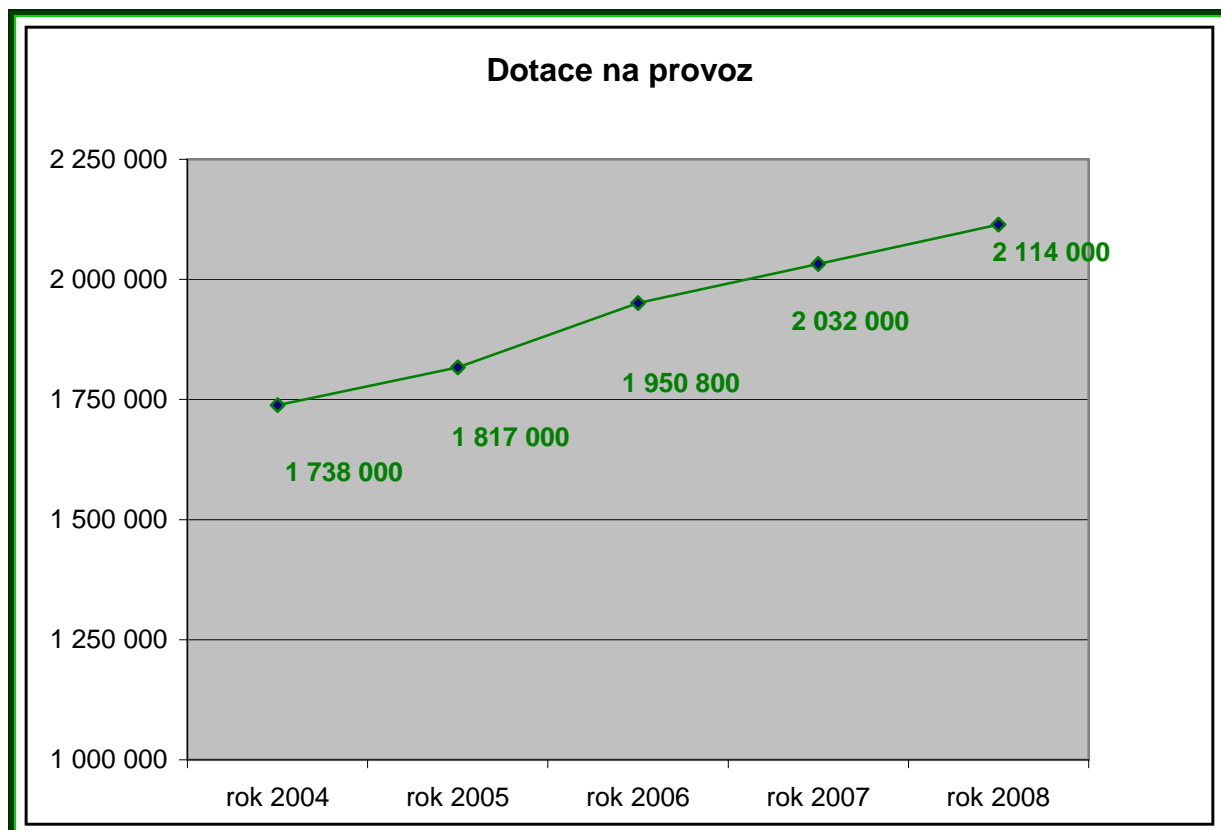
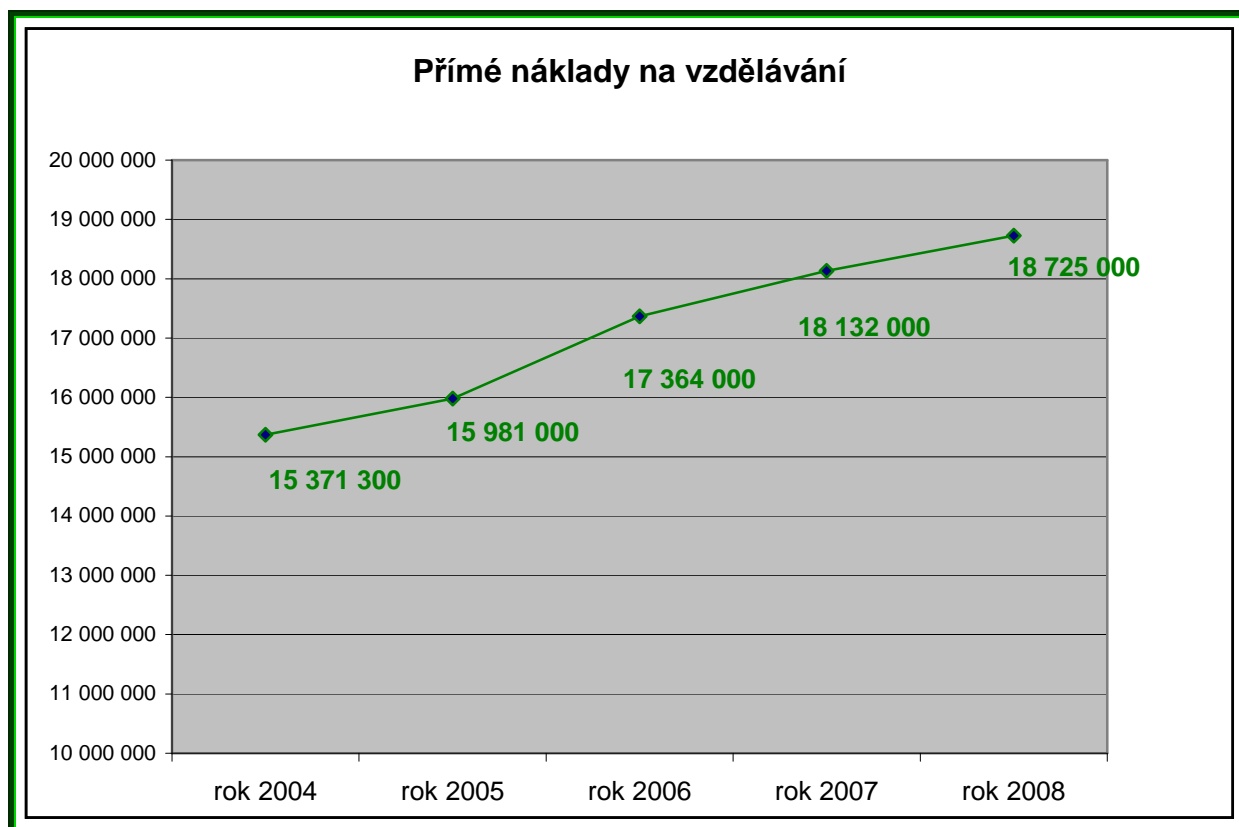
Provozní náklady celkem.....2.114.000,- Kč

PŘÍSPĚVEK NA PROVOZ – ORJ 13.....20.839.000,- Kč

ORJ 11 – ÚZ 255 – Účelové prostředky na financování grantového projektu

„Využití Moodle ve výuce s přihlédnutím k cizím jazykům“.....63.186,37 Kč

Závazný ukazatel – PŘÍSPĚVEK NA PROVOZ CELKEM.....20.902.186,37 Kč



Hlavní činnost

1. Náklady

Z přímé dotace na vzdělávání ve výši 18.725.000,- Kč byly v souladu se stanovenými ukazateli čerpány prostředky ÚZ 33353

- na platy ve výši.....	13.197.000,- Kč
- na OPPP ve výši.....	120.000,- Kč
- na zákonné odvody – rozdíl - úspora 26.557,-.....	4.634.443,- Kč
- FKSP – rozdíl – úspora 60,- Kč.....	263.940,- Kč
- o rozdíl mezi dotací a čerpáním na zákonné odvody a FKSP	26.617,- Kč/
- jsme povýšili čerpání přímých ONIV, které činilo.....	385.617,- Kč
Čerpání prostředků ÚZ 33005	
- na platy.....	90.511,- Kč
- na zákonné odvody.....	31.679,- Kč
- FKSP.....	1.810,- Kč

Poskytnutá státní dotace ve výši 18.725.000,- Kč byla beze zbytku vyčerpána

Poskytnutá provozní dotace MSK ve výši 2.114.000,- Kč byla vyčerpána dle stanovených závazných ukazatelů.

ORJ 11, - prostředky projektu „Moodle“ byly čerpány do výše 63.113, Kč a nevyčerpaný zůstatek ve výši 72,67 Kč byl převeden do rezervního fondu – v souladu s pokyny fin. odboru

Čerpání příspěvku ČNFB..... ..20.000,00 Kč

Čerpání příspěvku TANDEM – Leonardo.....130.984,89 Kč

Čerpání vlastních zdrojů...ÚZ 5.....1.198.078,02 Kč

Celkové náklady organizace v hlavní činnosti činily... 22.251.175,91 Kč

2. Výnosy

Výnosy organizace

Dotace MŠMT.....ÚZ....33353 a ÚZ 33005..... 18.725.000,00 Kč

Dotace od MSK..... 2.114.000,00 Kč

Dotace projektu „Moodle“.....63.113,00 Kč

Příspěvek ČNFB.....20.000,00 Kč

Příspěvek od Tandemu.....130.984,89 Kč

Vlastní zdroje.....ÚZ 5.....1.198.078,02 Kč

Celkové výnosy organizace v hlavní činnosti činily..... 22.251.175,91 Kč

Výsledek hospodaření hlavní činnosti.....- 0, - Kč

3. Doplnková činnost

V roce 2008 nebyla provozována žádná doplňková činnost.

Rozbor vlastních příjmů

- z vlastní činnosti.....	pol. 602.....	27.512,00 Kč
- úroky b.ú.....	644.....	1.021,36 Kč
- použití fondů – FR /dary/.....	648 30.....	143.945,00 Kč
- použití fondů – FR / k zajištění HV/.....	648 31.....	31.767,34 Kč
- použití fondů – FRIM – na opravy nemovitého m.....	648 50.....	52.773,00 Kč
- zúčtování fondu 902 /bezúpl. převz.maj./.....	648 70.....	99.989,80 Kč
Zapojení fondů celkem.....		328.475,14 Kč
- příjmy z pronájmu nemovitého majetku.....	649 40..	294.158,00 Kč
- příjmy z pronájmu – služby.....	649 50..	390.624,00 Kč
- náhrady škod od Pojišťovny.....	649 64.....	156.127,00 Kč
- ostatní drobné příjmy – kovový šrot.....	649 82.....	160,52 Kč
CELKEM.....		1.198.078,02 Kč

Pro srovnání vlastních příjmů v časové řadě uvádíme následující tabulku:

Vybraná složka příjmů	2006	2007	2008
- z vlastní činnosti	25.626,-	6.232,-	27.512,-
- finanční dary	53.000,-	27.000,-	143.945,-
- příjmy z pronájmu nemovitého majetku	316.113,-	308.860,-	294.158,-
- příjmy z pronájmu /služby/	42.849,40	26.443,90	390.624,-

Komentář k vlastním příjmům

Níže uvádíme několik hlavních důvodů navýšení příjmů z vlastní činnosti.

- 1/ Obdrželi jsme mnohem větší částku finančních darů – převážně od SR při OA.
- 2/ Získali jsme vyšší náhrady škod od České pojišťovny.
- 3/ K úhradě nákladů jsem ve větší míře zapojili fondy. Investiční fond k úhradě oprav nemovitého majetku, rezervní fond k předejití ztráty hospodaření a nově se projevilo zapojení fondu 902 – proúčtování bezúplatně převzatého majetku.
- 4/ Od 1.1.2008 jsme změnilí způsob účtování příjmů z pronájmu. Vytvořili jsme samostatné účetní středisko, které soustředilo jak příjmy z pronájmu nemovitostí, tak příjmy za služby z pronájmu, které odpovídají vynaloženým nákladům z pronájmu. O tyto náklady jsou poníženy náklady hlavní činnosti dle příslušných ÚZ. Hospodářský výsledek střediska – pronájemy – činil 261.520,- Kč a je předmětem daňového přiznání. Tento kladný HV byl zcela použit na vlastní činnost organizace, proto i HV za organizaci celkem byl nulový.

C/ Vyhodnocení čerpání účelových prostředků z dotací státního rozpočtu**Vyhodnocení čerpání dotace ze státního rozpočtu na přímé ostatní neinvestiční výdaje**

Rozpočet prostředků ONIV ve výši 359 tis. Kč byl překročen o úsporu položek na zákonné odvody a FKSP. Čerpání ostatních neinvestičních výdajů činilo celkem **385.617,- Kč**.

V roce 2007 byl závazný ukazatel ONIV 416 tis. Kč, skutečné čerpání činilo 438.551,- Kč.

V roce 2008 představuje čerpání ONIV jen 88 % čerpání ONIV roku 2007

V tom:

Knihy pro vzdělávání PP.....	8.237,00 Kč
Učební pomůcky.....	43.466,00 Kč
Cestovné.....	92.168,00 Kč
Školení – DVPP – akreditované.....	28.460,00 Kč
Ostatní školení včetně nepedagogických pracovníků.....	35.514,00 Kč
<u>Školení celkem.....</u>	<u>68.370,00 Kč</u>
Stravování zaměstnanců.....	111.860,00 Kč
Ochranné pracovní pomůcky.....	9.915,00 Kč
Čištění pracovních oděvů.....	300,00 Kč
Ostatní poj. – prac. úrazy a nemoci z povolání...4,2 promile vym. zákl.....	55.697,00 Kč

Pro srovnání čerpání dotace ze SR na přímé ostatní neinvestiční výdaje v časové řadě uvádíme následující tabulku:

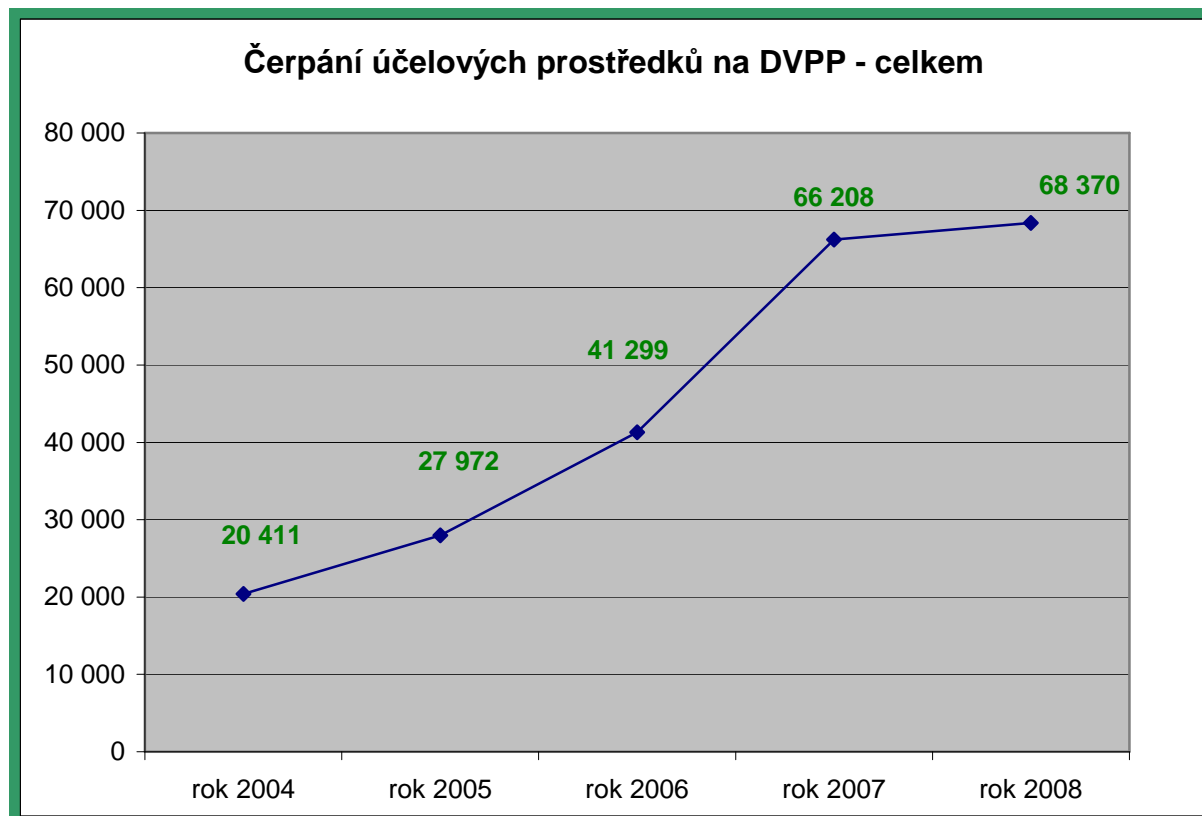
Vybraná složka výdajů	2006	2007	2008
Vzdělávání zaměstnanců	41.299,50	66.208,-	68 370,-
Učební pomůcky, knihy	103.103,50	116.207,-	51.703,-
Cestovné	78.090,-	66.349,40	92.168,-
Stravování zaměstnanců	93.908,40	118.953,60	111.860,-
Ochranné prac. pom.	7.273,50	9.775,-	9.915,-
Ostatní zákonné pojištění	49.843,-	55.087,-	55.697,-

Podrobnější informace o použití prostředků na DVPP v roce 2008

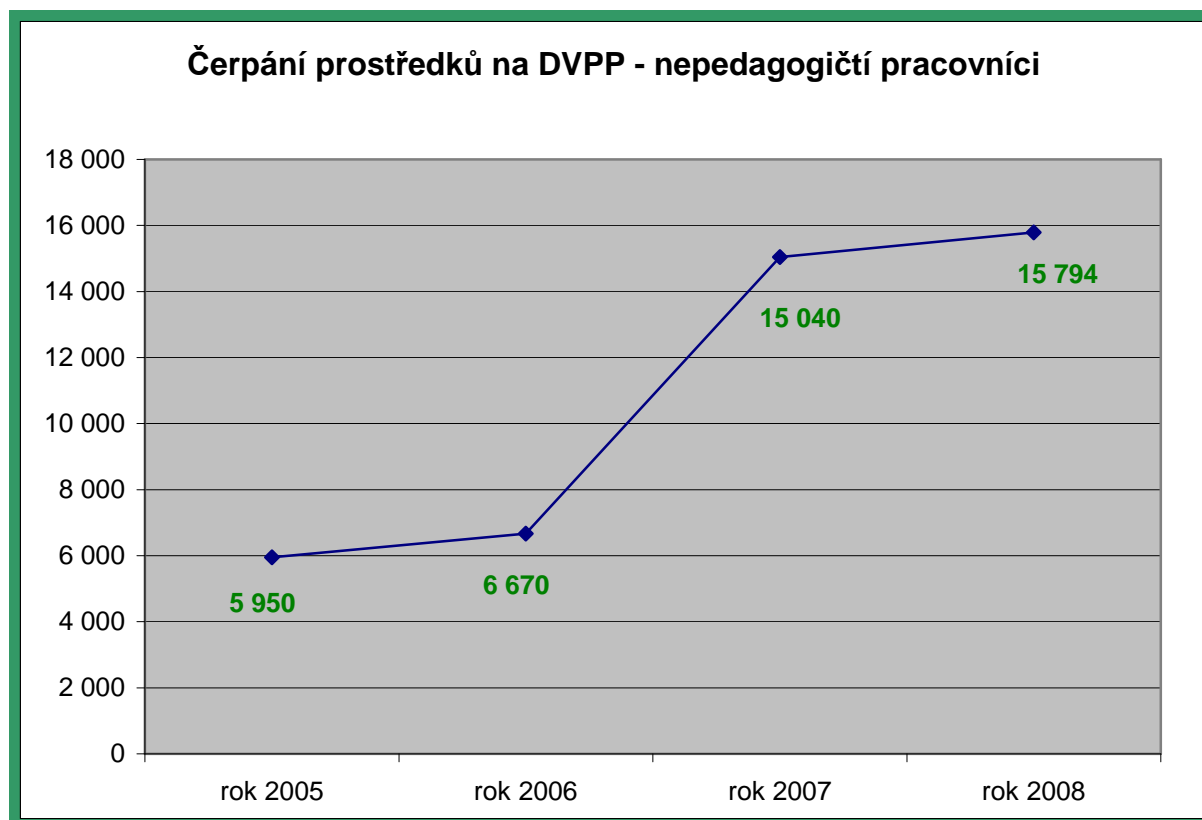
<i>Pedagogičtí pracovníci</i>	<i>Organizátor</i>	<i>Název semináře</i>	<i>Cena akce</i>	<i>Aprobace</i>
Mgr. Kotásková	KVIC	Aktivní metody ve výuce dějepisu	380,-	DEJ
Mgr. Papřoková	KVIC	Současné inovační tendence	1 650,-	Společenskovední před., preventista
RNDr. Červenková	Spolek matem.	Celostátní setkání	1 220,-	MAT
Ing. Dočkalová	Akademie moderního vzdělávání Plzeň	Fyzika lidského těla	893,-	Výchovná poradkyně
Mgr. Richterovalá			893,-	VP, PSY
Ing. Dočkalová	KVIC	Agresivita	800,-	Přírodovědní před.
Mgr. Richterovalá			800,-	VP, PSY
Mgr. Richterovalá	KVIC	Školní násilí	590,-	Výchovná poradkyně
Mgr. Michaláková	Spolek german.	Maturita z NEJ B1, B2	570,-	NEJ
Mgr. Michaláková	Spolek german	Den učitelů NEJ	400,-	NEJ
Mgr. Chovancová	ATECR	Národní konference učitelů ANJ	900,-	ANJ
Ing. Wyka	Intelek	Certifikační školení	5 950,-	INT, koordinátor ICT
Ing. Mojžíšová	Jidelny.cz	Autoevaluace	500,-	
Ing. Mojžíšová	INFOS	Novela zákona o DPH	2 400,-	VKS
Ing. Pospěch	PARIS	Studium pro ředitele škol	9 900,-	Zástupce ředitele
<i>Jazyková gramotnost</i>				
Ing. Břenek	KVIC	ANJ	3 470,-	Odborné předměty
Ing. Muráriková	KVIC	ANJ	980,-	Odborné předměty
Mgr. Papřoková	KVIC	ANJ	980,-	CJL, RUJ, OBN
Ing. Pindurová	KVIC	ANJ	4 510,-	Odborné předměty
Ing. Vajčnerová	KVIC	ANJ	3 470,-	Odborné předměty
<i>Školení k tvorbě ŠVP</i>				
Mgr. Eva Havlásková	KVIC	Koordinátor ŠVP	3 320,-	Společenskovední př.
Celý učitel'ský sbor	KVIC	Sborovna -. Motivační seminář k tvorbě ŠVP	4 000,-	
Celý učitel'ský sbor	KVIC	Sborovna – Tvorba ŠVP	4 000,-	
<i>Celkem pedagogičtí pracovníci</i>			68 370,-	

<i>Nepedagogičtí pracovníci</i>	<i>Organizátor akce</i>	<i>Název semináře</i>	<i>Cena akce</i>	<i>Aprobace</i>
Irena Zbytková	REDOS	Cestovní náhrady	900,-	Mzdová účetní Pokladník školy
	ERA	Roční zúčtování mezd	1 000,-	
	RESK	FKSP	980,-	
	UNICOS	Nové mzdy	700,-	
	ERA	Nemocenské pojištění	1 000,-	
Marie Kučerová	REDOS	Cestovní náhrady	900,-	Hlavní ekonom školy
	Agentura Zemánek	Aktualizace v UCE přísp.o.	890,-	
	VITA	DPH v neziskových org.	702,-	
	RESK	FKSP	980,-	
	Agentura Zemánek	Účetní závěrka PO	890,-	
	ASSECO	Účetní program Fenix	952,-	
Monika Polachová	FAKTA	Příjímáčí řízení	1 250,-	Sekretářka ředitele
	FAKTA	Správní řád	1 250,-	
Jana Šmírová	FAKTA	Příjímáčí řízení	1 250,-	THP
	FAKTA	Správní řád	1 250,-	
Jiří Lux	Kalus -elektroslužby	elektroškolení	900,-	školník
<i>Celkem nepedagogičtí pracovníci</i>			15 794,-	
Celkem za školu			68 370,-	

Všechny uvedené akce (semináře a školení) jsou v souladu s plánem DVPP. Jejich absolvování je vázáno zejména na aprobaci učitele a na zabezpečení profesního rozvoje personálu školy.



S rostoucí administrativou a nepřetržitými změnami v zákonech výrazně narostla potřeba dalšího vzdělávání nepedagogických pracovníků, což výstižně znázorňuje následující graf.



V souladu s plánem DVPP jsme zajistili vyškolení koordinátora ICT, v únoru 2009 zahájí studium koordinátorka ŠVP.

V oblasti dalšího vzdělávání pedagogických pracovníků jsou prioritou:

- zvyšování a rozšiřování odborné nebo pedagogické způsobilosti;
- **vzdělávání v oblasti informačních a komunikačních technologií, prohlubování počítačové gramotnosti pedagogických pracovníků;**
- jazykové vzdělávání, prohloubení získaných znalostí jazyka nejen u vyučujících cizího jazyka, ale také u vyučujících jiných aprobací;
- **vzdělávání v oblasti metodiky tvorby školního vzdělávacího programu.**

V dalším období zajistíme **specializační studium školního koordinátora EVVO.**

Významnou část prostředků na další vzdělávání lze získat z ESF. Nepřiměřené administrativní nároky jsou však významnou překážkou při získávání podpory. Na konci roku 2008 jsme získali z ESF finanční podporu Kč 421 242,50 na projekt Využití Moodle ve výuce. V rámci tohoto projektu probíhají od listopadu 2008 školení všech pedagogických pracovníků školy, což je v souladu s plněním priority „vzdělávání v oblasti informačních a komunikačních technologií a prohlubování počítačové gramotnosti pedagogických pracovníků“.

Mzdové náklady a zaměstnanci, průměrný plat

Prostředky na platy ze státního rozpočtu /bez OPPP/.....závazný ukazatel 2008 = ÚZ 33353 a ÚZ 33005....13.197.000 + 90.511 = 13.287.511

Ukazatel	Rok 2006	Rok 2007	Rok 2008	2008 - 2007
Platy celkem	12.336.000,-	13.003.000,-	13.287.511,-	+284.511,-
Prům. přep. počet pracovníků	48,39	49,-	49,117	+0,117
Průměrný plat	21.244,-	22.114,-	22.544,-	+430,-

Rok 2006

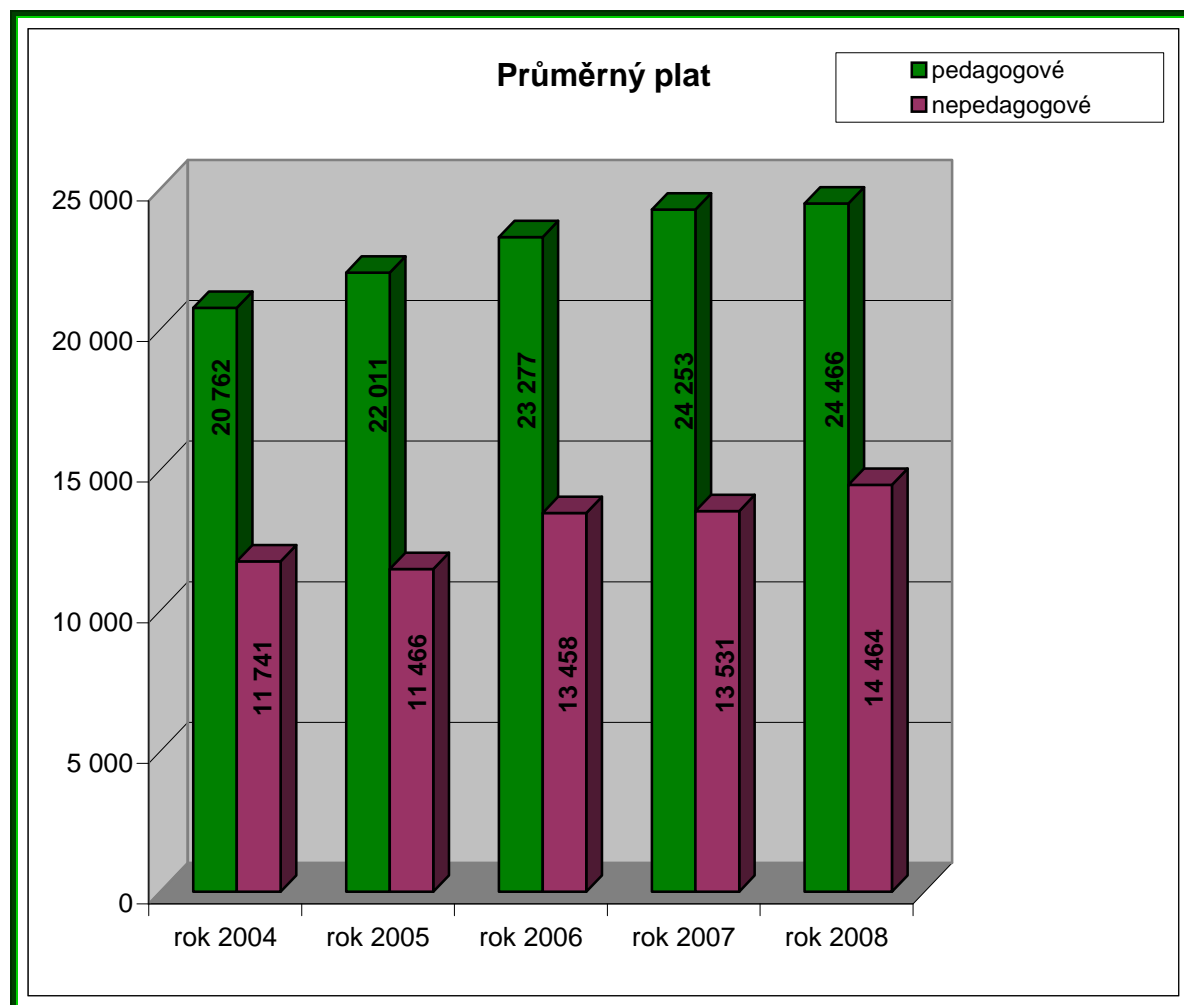
Kategorie pracovníků	Prostředky na platy	Prům.p.p.p.	Průměrný plat	Nárůst
Pedagogičtí pracovníci	10.949.560,-	39,20	23.277,-	1 266,-
THP	804.171,-	3,71	18.063,-	3 085,-
Ostatní pracovníci	528.269,-	5,48	8.854,-	776,-
Celkem za st. rozp.	12.336.000,-	48,39	21.244,-	1 584,-

Rok 2007

Kategorie pracovníků	Prostředky na platy	Prům.p.p.p.	Průměrný plat	Nárůst
Pedagogičtí pracovníci	1.583.224,-	39,80	24.253,-	976,-
THP	844.495,-	3,91	17.999,-	0,-
Ostatní pracovníci	575.281,-	5,29	9.062,-	208,-
Celkem ze st. Rozp.	13.003.000,-	49,00	22.114,-	870,-

Rok 2008

Kategorie pracovníků	Prostředky na platy	Prům.p.p.p.	Průměrný plat	Nárůst
Pedagogičtí pracovníci	11.771.663,-	40,095	24.466,-	213,-
THP	890.293,-	4,000	18.548,-	549,-
Ostatní pracovníci	625.555,-	5,022	10.380,-	1 318,-
Celkem ze stát. rozpočtu	13.287.511,-	49,117	22.544,-	430,-



D/ Peněžní fondy, jejich krytí a zapojení do hospodaření

Organizace hospodaří se čtyřmi fondy:

1. Fond odměn

Prostředky fondu jsou vedeny na běžném účtu organizace u KB, spolu s ostatními provozními prostředky a prostředky fondu rezervního a investičního a jsou analyticky rozlišeny od ostatních prostředků. Zdrojem fondu byl povinný příděl z HV roku 2006 ve výši 1.000,- Kč. Stav byl nezměněn.

2. Fond kulturních a sociálních potřeb

Prostředky fondu jsou vedeny na zvláštním účtu u ČSOB. Hospodaření fondu v roce 2008 se řídilo vnitřní směrnici o hospodaření s prostředky FKSP, která byla vydána dne 27.11.2006 pod č.j. 701/2006, včetně pozdějších dodatků. Zdrojem čerpání fondu je jednotný příděl ve výši 2% objemu mzdových prostředků, který činil 263.940,- Kč.

Převážnou část výdajů fondu tvoří příspěvek na stravu zaměstnanců:...137.305,- Kč, na rekreace a zájezdy bylo vynaloženo:...94.361,- Kč a na životní a důchodové připojištění...57.300,- Kč. Nepeněžní dary činily 11.100,- Kč, na kulturní a tělovýchovné akce jsme přispěli částkou 5.500,- Kč a za 2.652,- Kč jsme zakoupili varné konvice, k výměně stávajících konvic, které neodpovídaly bezpečnostním podmínkám, elektrovizize.

Stav fondu k 31. 12. 2008 činí...273.944,46 Kč

3. Rezervní fond

Prostředky rezervního fondu jsou vedeny na běžném účtu organizace u KB, spolu s ostatními provozními prostředky a analyticky rozlišeny od ostatních provozních prostředků.

Zdrojem fondu byly finanční dary ve výši 143.945,- Kč. Od Sdružení rodičů při OA jsme obdrželi finanční dary v celkové hodnotě 128.945,- Kč, které byly v souladu se zněním darovacích smluv použity k pokrytí nákladů na kopírování pro žáky, pojištění žáků a částečnou úhradu hygienických potřeb – toaletních papírů a ručníků. Od firmy Acerol Mittal jsme obdrželi finanční dar ve výši 15.000,- Kč, který byl určen na nákup židlí pro odbornou učebnu. Pro dodržení závazného ukazatele HV ve výši 0 a z důvodu rozpouštění daňové úspory dle § 20, odst. 7, zákona o daních z příjmů jsem k úhradě provozních nákladů použili částku 31.767,34 Kč.

K 31.12.2008 byl rezervní fond plně pokryt finančními prostředky a jeho stav k 31. 12. 2008 činí ...45.567,67 Kč.

4. Investiční fond

Prostředky fondu jsou uloženy na účtu 241 u Komerční banky a jsou analyticky rozlišeny od ostatních prostředků běžného účtu.

Zdrojem tvorby fondu byly odpisy majetku ve výši 587 tis. Kč a účelová investiční dotace z rozpočtu MSK na rekonstrukci sociálního zařízení budovy Obchodní akademie, Palackého 123 ve výši 1.939.152,40 Kč

Prostředky fondu byly použity:

1. Na rekonstrukci sociálního zařízení – v souladu s dotací1.939.152,4 Kč
2. Na opravu nemovitého majetku.....52.773,- Kč
3. Na nákup Serveru CS 21.....48.973,- Kč
4. Na stanovený odvod z odpisů..... 61.000,- Kč

Investiční fond je plně pokryt finančními prostředky a jeho stav k 31. 12. 2008 činí...589.405,90 Kč.

5. Jiné a doplňkové zdroje

V roce 2008 jsme získali **finanční dary** ve výši Kč 143.945,- Kč.

Z toho - od Sdružení rodičů při OA.....128.945,-

- od společnosti Acerol Mittal15.000,-

Finanční dary byly použity v souladu se zněním darovacích smluv – viz použití rezervního fondu.

Ostatní věcné dary a bezúplatné převody:

Předmět daru - převodu	Dárce	Účetní evidence		Podrozvahová evid.	
Učební pomůcky – různé	SR při OA	028 02	4.120,00	973	15.322,30
Katedry, Videokamera	SR při OA	028 02	11.462,00		
UP – Gymn. koberec	Šmíra			973	2.500,00
Přenosný zesilovač	ČNFB	028 02	7.070,00		
Tiskárna	Bradáč	028 02	8.900,00		
Výpočetní technika – bezúplatný převod	KVIC	028 02	262.885,59		
CELKEM		028 02	294.437,59	973	17.822,30
Programové vybavení	SR při OA	018 02	12.500,00	975	9.104,00
Programové vybavení	Ježek SW	018 02	20.277,60		
CELKEM		018 02	32.777,60	975	9.104,00
DDHM- šk.nábytek, sek.	SR při OA			974	69.369,00
HIM – Výp.tech. -převod	KVIZ	022	268.132,00		
Knihy do KU	SR při OA				3.694,50
CELKEM			595.347,19		99.989,80

Celková hodnota darů a bezúplatně převzatého majetku činí... 695.336,99 Kč.

E/ Závodní stravování zaměstnanců organizace

Stravování zaměstnanců je zajištěno prostřednictvím školní jídelny SPŠ.

Cena stravenky od 1. 1. 2008 činila **64,- Kč**
Zaměstnanec platil hotově 16,- Kč
Příspěvek z FKSP činil 16,- Kč
Z prostředků ONIV bylo vynaloženo na 1 oběd 17,- Kč
a z provozní dotace..... 15,- Kč

V době prázdnin nebyla jídelna SPŠ v provozu, proto byly zaměstnancům poskytnuty stravenky Menu Servis v hodnotě 65,- Kč. Zaměstnanec uhradil 20,- Kč, příspěvek z FKSP činil 15,- Kč a z rozpočtu školy – z provozní dotace 30,- Kč.

F/ Péče o spravovaný majetek

1. Opravy a údržba

Na veškeré opravy movitého i nemovitého majetku bylo vynaloženo 213 tis. Kč. Největší část nákladů jsme vynaložili na opravu budovy 482 a to 171 tis. Kč. Převážně se jednalo o pojistné události (viz. příjmy od České pojišťovny).

Z investičního fondu jsme na opravy nemovitého majetku vynaložili 53 tis. Kč a to na opravu střechy bud. 482 ve výši spoluúčasti na pojistné události, opravu soc. zařízení bud. 482, opravu terasy a ventilů ústředního topení v budově Palackého 123.

2. Majetek

V roce 2008 jsme provedli rekonstrukci sociálního zařízení z prostředků investiční dotace MSK ve výši 1.939 tis. Kč, čímž došlo ke zvýšení vstupní ceny pro odepisování budov a následný odvod z odpisů je pro příští rok pro naši organizaci vyšší než v roce 2008.

V oblasti výpočetní techniky jsme pořídili z fondu reprodukce majetku do učebny výpočetní techniky – Server CS 21 v hodnotě 49 tis. Kč. Z prostředků ONIV jsme zakoupili učební pomůcky – přehrávače, videorekordér a tiskárny do odborných učeben v hodnotě cca 43 tis. Kč. Z provozní dotace jsme zakoupili pro uklízečky nové úklidové vozíky v hodnotě 15 tis. Kč. Tento nákup byl nezbytný, protože stávající vozíky se doslova rozpadaly. Z vlastních zdrojů jsme zakoupili jen nezbytně nutné zařízení – např. tiskárny, záložní zdroj, řezačku papíru. Z prostředků projektu „Moodle“ jsme zakoupili lavice a židle pro multimediální učebnu v hodnotě 42 tis. Kč.

Zastaralou a neopravitelnou výpočetní techniku, rozbité lavice, školní židle a jiný nefunkční majetek jsme nabídli v 6. měsíci prostřednictvím webových stránek MSK, poté vyřadili z evidence a v průběhu listopadu a prosince zlikvidovali – výpočetní techniku jsme předali firmě k ekologické likvidaci.

Sdružení rady rodičů zakoupilo škole vybavení jedné učebny školním nábytkem. Viz pojednání o darech.

3. Přehled pojištění

Majetek školy je pojištěn Českou pojišťovnou, a. s. prostřednictvím smlouvy č. 706-57502-14

Název pojištění	Roční pojistné
Živelní pojištění movitých věcí	6.450,-Kč
Pojištění movitých věcí pro případ krádeže a loupeže	2.762,-Kč
Pojištění odpovědnosti za škodu podnikatele	22.044,-Kč
CELKEM	31.256,- Kč

Nejdražší pojistné události – poškození střešní krytiny v důsledku vichřice – budova 482
- vytopení učebny v důsledku prasklého potrubí – budova 482

4. Inventarizace

Na základě zákona o účetnictví č. 563/1991 Sb., vnitřní směrnice k provedení inventarizačních prací a příkazu ředitele k provedení řádné inventarizace č.j.: 2318/2008 byly dne 25.9.2008 zahájeny inventarizační práce. Drobné nedostatky – číslování majetku, byly odstraňovány v průběhu inventarizačních prací. Inventarizační komise rozhodla, že staré židle a levice budou sledovány v místních seznamech pouze početně, neboť školní nábytek je značně opotřebován a často je opravován a přemísťován mezi sklady a učebnami.

Inventarizační komise se především zaměřila na oblast souborů výpočetní techniky, která je v našem zařízení velmi vyčíslená a je rozhodně dříve opotřebovaná, než za 8 let, jak ukládají „Zásady“. Komise dále konstatovala, že by bylo vhodné soustředit správcovství veškeré výpočetní techniky do rukou jedné osoby, která by měla přehled o pohybu výpočetní techniky ve škole a mohla tak lépe spolupracovat s hospodářkou školy.. Na podrozvahových účtech je veden majetek pod stanovenou hranicí – t. j. DDHM v hodnotě do 3.000,- Kč a DDNM v hodnotě do 7.000,- Kč, dále umístěné přístroje – kopírovací stroje a nápojové automaty a tiskopisy mat. vysvědčení.

Inventarizační komise uvedla ve své závěrečné zprávě, vydané dne 16.1.2009, že neshledala žádné rozdíly mezi skutečným a vykazovaným stavem majetku. Inventarizace je uložena ve třech knihách dle jednotlivých druhů majetku a její sumární výkazy a sestavy navazují na konečné stavy majetku z předcházejícího roku.

G/ Stav pohledávek

Stav pohledávek

naší organizace činil k 31.12.2008 činil 343.348,- Kč. Veškeré pohledávky jsou dobytné a v době sepisování této zprávy jsou nevypořádané jen pohledávky s delší dobou splatnosti - není vypořádána poskytnutá záloha ve výši 30.000,- na LVZ, který proběhne v březnu.

Stav závazků

Stav závazků naší organizace činil k 31.12.2007 částku 1.702.274,80 Kč. Většina hodnoty závazků vyplývala z proučtování prosincových mezd. Závazky z mezd činí 1.600.621,- Kč včetně mzdových prostředků projektu „Moodle“ a tyto byly do 15.01.2008 vypořádány. Vyúčtovány musí být jen přijaté zálohy od žáků na lyžařské kurzy, které proběhnou v průběhu března 2009.

H/ Výsledky kontrol

09.04.2008, č. j.: K/503/2008

- Všeobecná zdravotní pojišťovna ČR, Na Poříčí 3208, Frýdek-Místek
- předmět kontroly: projednání závad a rozdílů zjištěných při provedené kontrole plateb pojistného na veřejné zdravotní pojištění a dodržování ostatních povinností plátce pojistného
- výsledek kontroly: bez závad

03.09.2008, č. j.: MSK 146480/2008

- Krajský úřad Moravskoslezského kraje
- předmět kontroly: finanční kontrola zaměřená na prověření hospodaření s veřejnými prostředky.
- výsledek kontroly projednala Rada MSK a usnesením č. 8/307 ze dne 4.2.2009 přijala opatření k zjištěným nedostatkům spočívající v ústním upozornění ředitele na závažnost nedostatků zjištěných uvedenou kontrolou - viz zápis z jednání ze dne 12. února 2009.

25.11.2008, č. j.: HDM/FM-78/231.2/08-057

- Krajská hygienická stanice Moravskoslezského kraje se sídlem v Ostravě
- předmět kontroly: dodržování zákona č. 258/2000 Sb., vyhlášky č. 410/2005 Sb.,
Zahájen státní zdravotní dozor
- měření mikroklimatických podmínek, chemických faktorů a prachu ve vnitřním prostředí dle vyhl. č. 6/2003 Sb.

Vnitřní kontrolní systém školy

Kontrolní činnost probíhala podle plánu. V průběhu uplynulého roku nebyly shledány žádné nedostatky. Speciální pozornost byla věnována vnitřní finanční kontrole. Vnitřní kontrola byla zaměřena na nakládání s majetkem, veškeré bankovní operace, pokladní hotovost, odpisy majetku, mzdové prostředky, platební disciplínu. V organizaci nevznikají žádné problémy s prováděním vnitřního kontrolního systému.

Vnitřní kontrolní systém se jeví jako přiměřený a dostatečně účinný pro zajištění hospodárného, efektivního a účelného využití finančních prostředků v organizaci.

Předběžné, průběžné a následné kontroly finančních operací byly dostatečně účinné.

Vnitřní kontrolou za rok 2008 nebyly shledány žádné závažné nedostatky.

**I/ Zpráva o činnosti v oblasti poskytování informací
(§18 odst. 2 zákona č. 106/1999 Sb., o svobodném přístupu k informacím,
ve znění pozdějších předpisů)**

V roce 2008:

a) počet podaných žádostí o informace	26
b) počet podaných odvolání proti rozhodnutí ředitele	2
c) opis podst. částí každého rozsudku soudu	0
d) výsledky řízení o sankcích ...	0
e) další informace...	856

Ve Frýdku-Místku dne 20.02.2009

Ing. Petr Tyleček
ředitel školy

J/ Tabulková část

- Rozvaha (bilance) k 31.12.2008
- Výkaz zisku a ztráty k 31.12.2008
- Příloha účetní závěrky k 31.12.2008
- Výkaz rozboru plnění HV
- Výkaz P 1-04

Tabulka č. 1: Přehled výnosů z hlavní a doplňkové činnosti

Tabulka č. 2: Přehled nákladů z hlavní a doplňkové činnosti

Tabulka č. 3: Výsledek hospodaření z hlavní a doplňkové činnosti

Tabulka č. 4: Příspěvek na provoz

Tabulka č. 5: Krytí účtů peněžních fondů

Tabulka č. 6: Stav pohledávek po lhůtě splatnosti

Tabulka č. 6a: Stav pohledávek po lhůtě splatnosti - ošetřovné

Tabulka č. 7: Hospodaření s peněžními fondy

Tabulka č. 8: Spotřeba energií

Tabulka č. 9: Údaje o použití finančních prostředků poskytnutých v roce 2008

Tabulka č. 10: Počet výkonů v roce 2008

Tabulka č. 11: Ukazatele nákladovosti v roce 2008